

CÂTEVA SFATURI PENTRU TINERII
PSIHIATRI, URMATE DE UN SCURT
ELOGIU AL PSIHIATRIEI DIN PARTEA
UNUI PROFESOR, PENSIONAR

*Prof.Dr. Mircea Lazarescu
Clinica Psihiatrica Timisoara*

LUMEA SPECIFICA A PSIHIATRIEI SI ORIZONTUL EI

-
- ✘ Un student ce intră într-un serviciu de psihiatrie poate fi izbit de faptul că pacienții nu stau în pat, la orizontală, nu se conformează *poziției clinostatice*.
 - ✘ Într-un spital psihiatric din Olanda peste zi saloanele se încuiau, toți pacienții fiind obligați să se integreze în programe.

Ce programe?

Ce are de făcut într-o zi un pacient internat
într-un serviciu de psihiatrie?

-
- ✘ Un rezident ce își începe stagiul în anul întâi de psihiatrie trebuie să se obișnuiască cu faptul că e necesar uneori să stea ore în șir de vorbă cu pacientul, de mai multe ori.
 - ✘ Și să obțină informații și din alte surse.

Ce informații să se obțină pentru întocmirea
unui dosar și de la cine?

-
- × Între formele de terapie ce se desfășoară în instituțiile și ambulatoriile de psihiatrie, pot fi inventariate multe care nu sunt nici chirurgicale nici medicamentoase.

Ce terapii?

× Ce terapii nemedicamentoase se pot aplica pacienților psihici?

PRIMUL AN DE REZIDENTIAT IN PSIHIATRIE

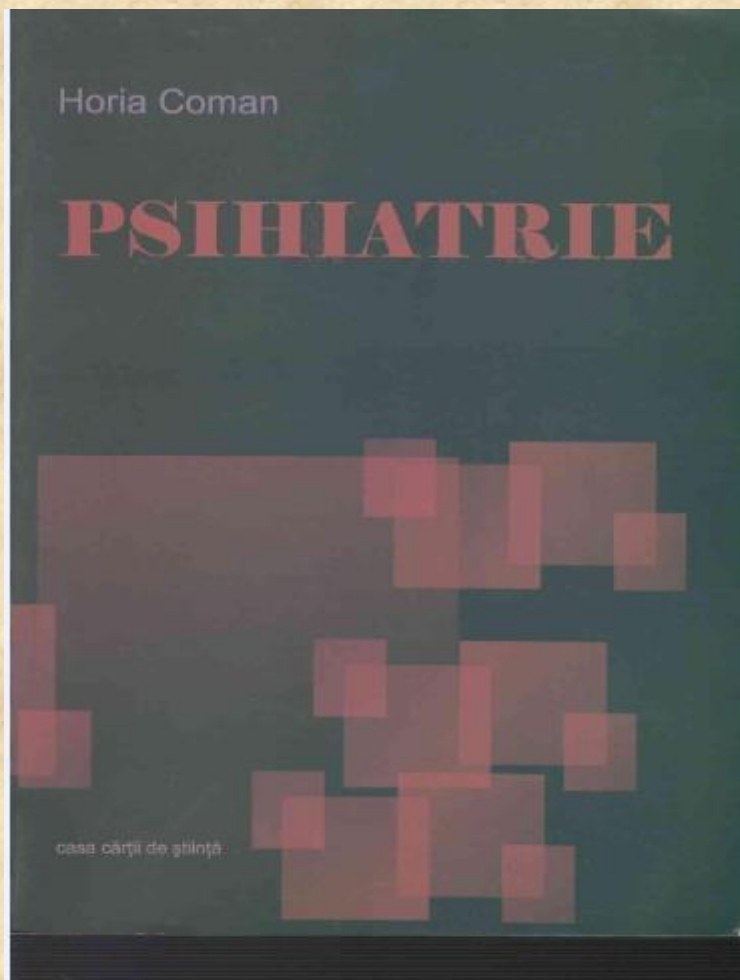
Ce lecturi poate parcurge, cu rost, un rezident ce-și începe formarea în psihiatrie în primul an de stagiu?

- Un curs pentru studenții anului VI, recitit de la un capăt la altul
- Clasificarea tulburărilor mentale publicat de OMS, ICD-10
- O carte de semiologie psihiatrică (simptome și sindroame în psihiatrie)
- Tabla de materii a unui tratat de psihiatrie și sănătate mentală

Horia Coman

PSIHIATRIE

casa cărții de știință



DSM-IV și INSTRUMENTELE PSIHPATOLOGIEI

- Definiția, obiectul și conținutul psihopatologiei • Raportul cu alte științe
- Metode în psihopatologie • Obiectul psihopatologiei

NORMĂ, NORMALITATE, COMPORTAMENT NORMAL

- Conceptul de normalitate • Normalitate și comunicare • Normalitate și adaptare

BĂNĂTATE ȘI BOLĂ MINTALĂ

- Conceptul de sănătate • Anormalitate și boală • Anormalitate și pseudocăutare
- Comportamente anormale • Conceptul de boală psihică • Boală psihică și ecoul social
- Dimensiuni etimologice ale bolii psihice • Incertări de definire a personalității

BOLĂ ȘI PERSONALITATE

- Tulburări de personalitate • Cauzele medicale ale schimbărilor de personalitate
- Tulburări de personalitate -definiții conceptuale • Caracter clinic ale dismoniilor
- Opțiuni etiologice a tulburărilor de personalitate • Clasificarea tulburărilor de personalitate și practica medicală ale acestora • Tulburări de personalitate și boală
- Modalități de abordare a pacientului cu tulburare de personalitate internă

SEMILOGIA - LIMBAJUL NECESAR

- Tulburările percepției • Tulburările de memorie • Tulburările de gândire • Tulburările conștiinței
- Tulburările de vorbă • Tulburările de conștiință • Tulburările simțului de simțiri
- Tulburările stărilor și capacități de integrare a câmpului de conștiință • Tulburările conștiinței de sine
- Tulburările conștiinței corporalității (somatopodii) • Tulburări ale conștiinței proprii persoane
- Condiția motoră și tulburările ei • Tulburări motorii înainte de tratament cu viziuni
- Tulburările afectivității • Comportamente agresive extreme • Suicidul • Homicidul • Infanticidul

REALITATEA BOLII PSIHICE - CADRUL CLINIC ȘI INTERVENȚIE PSIHOLOGICĂ

- Infirmitatea mintală • Tulburări organice • Demența • Tulburările paranoice
- Subtipuri de tulburare delirantă • Schizofrenia • Forme atipice (subtipuri) de schizofrenie
- Medicatia antipsihotică • Tulburările maniacale • Tulburare ardească generalizată
- Tulburarea de panică • Tulburările fobice • Fobia socială • Fobiile simple
- Tulburarea obsesiv-compulsivă • Tulburările afective • Tulburarea afectivă bipolară
- Antidepresivele • Distimia • Cidolimia • Tulburarea de stres posttraumatic • Neurastenia
- Tulpăria • Comportamentul suicid • Alcoolismul • Consumul de droguri • Tulburările fante
- Sindromul Münchhausen

DE LA PSIHOLOGICĂ LA SOMATIZARE

- Somatizare și medicină psosomatice • Grupul tulburări somatoforme în DSM-IV
- Antropologie și somatizare

EXAMINAREA BOLNAVULUI PSIHIC

DEONTOLOGIE ȘI ETICĂ ÎN PSIHPATOLOGIE

*
* *

© Lucrarea de psihopatologie este publicată prin intermediul editurii Editura Universităţii de Medicină şi Farmacie "Iuliu Haieganu" Iași. Toate drepturile sunt rezervate. Este interzisă reproducerea sau distribuția în orice formă a acestei lucrări fără permisiunea scrisă de la Editura. Este interzisă utilizarea în scopuri comerciale sau de marketing a conținutului acestei lucrări. Este interzisă reproducerea sau distribuția în orice formă a acestei lucrări fără permisiunea scrisă de la Editura. Este interzisă utilizarea în scopuri comerciale sau de marketing a conținutului acestei lucrări.

FLORINTU DOSE CĂTĂLINA DOSE LETIȚIA DOBRANICI

Psihopatologie

PSIHPATOLOGIE ȘI PSIHIATRIE PENTRU PSIHOLOGI

ICD-10

ICD-10
Clasificarea
tulburărilor
mentale și de
comportament

Descrieri clinice
și îndreptare
diagnostice

TREI

DIAGNOSTIC AND STATISTICAL
MANUAL OF
MENTAL DISORDERS

FIFTH EDITION

DSM-5™

AMERICAN PSYCHIATRIC ASSOCIATION

Get Full Access and More at

ExpertConsult.com

SIMS'
SYMPTOMS IN THE MIND

Textbook of
Descriptive
Psychopathology

Fifth Edition

Femi Oyebode

SAUNDERS
ELSEVIER

Mircea Lăzărescu,
Ramona Bărănescu

POLIROM

PSIHOPATOLOGIE DESCRIPTIVĂ



Semne și sindroame
în tulburările mentale



PSIHOLOGIE CLINICĂ ȘI PSIHOTERAPIE



Prof. Antonio Seva (Director)

**THE EUROPEAN HANDBOOK OF
PSYCHIATRY
AND
MENTAL HEALTH**

I

ANTHROPOS
EDITORIAL DEL HOMBRE

 PRENCAS UNIVERSITARIAS
DE ZAMORA

CONTENTS

Volume I

Contributors	vii
Preface, by A. Sasa	xxx
I. INTRODUCTION	
The Concept of Mental Illness, by H. Ragner	3
History of Psychiatry, by H. Rasmussen and M.E. Rutz-Fenstermaker	12
Psychiatry and its Relationship to other Sciences, by E. Kravitz	40
II. PSYCHIATRIC BASES	
<i>Biological Bases</i>	
Cerebrum and Behaviour, by F. Jansen	53
Genetic Considerations in Mental Disorders, by M. Lajthai, and A. Gurin	63
Genetic Contribution to the Etiology of Affective Disorders, by J. Miodowicz	80
Biochemical Aspects of Psychiatry, by J. Sato-Rice, D. Hurnat and J.L. Comans	93
Relationships between Neurology and Psychiatry: The Human Brain and Mind, by A. Ludraru-Jurea, J. Cacho-Gutierrez, G. Lavin-Rovito and A.L. Montoya-Greñer	109
Biological Rhythms and Depression, by D. Ruzic	119
Psychobiology and Body Aspect of the Personality, by P. Polovic	127
Animal Experimentation in Psychiatry, by H. Labont	134
<i>Psychological Bases</i>	
Introduction to the Psychological Basis of Psychiatry, by H.J. Eysenck	142
The Great Psychological Schools and Their Influence in Psychiatry, by C. Maudsley	149
Psychoanalytic Theories in Psychiatry, by L. Tili	156
Behavioural Theory and Psychiatry, by B. Miler	168
Reflexology in Psychiatry, by J. Platonovic	175
Model Theory and Psychiatry, by A. Polovic-Lorenac	182
Theory of Communication and Psychiatry, by A. Polovic-Lorenac	191
Psychological Tests in Psychiatry, by A. Sirocic-Bilicic	199
Rating Scales in Psychiatry, by A. Sirocic-Bilicic	217
<i>Socio-Cultural Bases</i>	
The Socio-Cultural Viewpoint in Psychiatry and Mental Health, by T. Polovic	224
The Problem of Normal versus Abnormal, by A. Sasa	229
Cultural Variations and Psychiatry, by F. Kormanac	232
Sociology and Psychiatry, by B. Jovicic	240
Social Psychiatry, by A.W. Clay	247
A Reflection: Psychiatric Pathology and the Human Genome (Environmental and Determinism), by F. Lisner	255

BILANTUL PRIMULUI AN DE REZIDENTIAT

UN MODEL TIMISOREAN

- 5 Foi de observatie redactate personal;
- Lista de lecturi psihiatrice (carti, articole, texte variate);
- Lista participarilor la cursuri, expuneri, conferinte;
- Lecturi nepsihiatrice;
- Bilant personal;

CATEVA PROBLEME DIN ANII ULTERIORI DE REZIDENTIAT

Problema curriculei si a bibliografiei de examen:

- Curricula actualmente in functiune e redactata in 1995 si revizuita in 2003, ultima bibliografie din 2002;
- (Curricula propusa in urma cu 5 ani de Prof.D.Marinescu – Craiova, sta si in prezent ignorata la M.S. ultima bibliografie 2011);
 - Ce se va intreprinde in 2017 - 2018?

BIBLIOGRAFIE ACTUALA

- × 1. Fundatia "Andrei Saguna", Constanta, 2002
- × 4. Chirita V., Birt A.M. Psihiatrie. Prolegomene clinice, Ed. Dacia Cluj-Napoca, 2001
- × 2. Branzei P, Chirita V., Boisteanu P., Cosmovici N., Astarastoe V., Chirita R. Elemente de semiologie psihiatrica psihodiagnostic, si Ed. Psihomnia, Iasi, 1995
- × 3. Chirita R., Papari A - Manual de psihiatrie clinica si psihologie medicala., Ed. Fundatia Andrei Saguna, Constanta, 2002
- × 4. Papari A (coord.) -Tratat de Psihiatrie, Ed. Fundatia Andrei Saguna, Constanta, 2009
- × 5. Ey H., Bernard P., Brisset Ch., Manuel de Psychiatrie, Ed. Masson, Paris, 1909
- × 6. Gheorghe M.D. - Actualitati in psihiatria biologica, Ed. Intact, 1999, Bucuresti
- × 7. Gheorghe M.D. - Ghid terapeutic. Tulburare bipolara, Ed. Medicala Universitara, Craiova 2001
- × 8. L. Ionescu G. - Tratat de psihologie medicala si psihoterapie, Ed. Asklepios, 1995
- × 9. Kaplan J. H, Sadock B. J., Grebb J.A, Synopsis of Psychiatry, Seventh Edition, Williams and Wilkins, Baltimore
- × 10. Kaplan J. H, Sadock B. J.- Terapia medicamentoasa in psihiatrie, Ed. Calisto, 2002

-
- × 11. Lazarescu M., Psihopatologie clinica, Ed. Vest, Timisoara, 1994
 - × 12. Lazarescu M., Ogodescu D. - Indreptar de psihiatrie, Ed. Helicon Timisoara, 1995
 - × 13. Lazarescu M. (coord) - Clasificarea tulburarilor mentale si de comportament. Simptomatologie si diagnostic clinic, Ed.All Educational, 1998
 - × 14. Marinescu D, Udristoiu T, Chirita V, Ghid Terapeutic. Schizofrenie, Ed. Medicala Universitara Craiova, 2001
 - × 15. Miclutia Ioana - Psihiatrie, Ed. Medicala Universitara Iuliu Hatieganu, Cluj-Napoca, 2002
 - × 16. Nica-Udangiu, Lidia si colab - Ghid de urgente in psihiatrie, Ed. Suita, Bucuresti
 - × 17. Predescu V. (sub red) - Psihiatrie,vol I Ed. Medicala, 1988
 - × 18. Predescu V. (sub red) - Psihiatrie,vol II, Ed. Medicala, 1998
 - × 19. Prelipceanu D, Mihailescu R, Teodorescu R, Tratat de sanatate mintala, vol I, Ed. Enciclopedica, Bucuresti, 2000
 - × 20. Scripcaru Gh, Astarastoe V., Boisteanu P., Chirita V, Scripcaru C, Psihiatrie medico-legala, Ed. Polirom, Iasi, 2002
 - × 21. Tudose Catalina Dementele, Ed. Infomedica 2001
 - × 22. Udristoiu T, Marinescu D, Boisteanu P - Gh'd terapeutic. Depresie majora, Ed. Medicala Universitara, Craiova, 2001

-
- ✘ 23. *** American Psychiatric Association 1987, Diagnostic and Statistical Manual of Mental Disorder, Third Edition, Washington D.C, American Psychiatric Press,1987
 - ✘ 24. *** American Psychiatric Association 1987, Diagnostic and Statistical Manual of Mental Disorder, Third Edition, Washington D.C, American Psychiatric Press, 1994
 - ✘ 25. American Psychiatric Association 1987, Diagnostic and Statistical Manual of Mental Disorder, Third Edition, Washington D.C, American Psychiatric Press, 2001
 - ✘ 26. *** Clasificarea Internationala a Maladiilor (1994), CIM-X-OMS, Ed. Medicala
 - ✘ 27. Legea sanatatii mintale si a protectiei persoanelor cu tulburari psihice -Monitorul Oficial al Romaniei 2002, XIV, 589,1-7
 - ✘ 28. *** Tratat de Psihiatrie, Oxford, Editia II, Ed. Asociatia Psihiatrilor Liberi din Romania
 - ✘ 29. ***World Health Organization The ICD-10 Classification of Mental and Behavioural Disorders, Clinical Description and Diagnostic Guidelines, Geneva, WHO, 1992

BIBLIOGRAFIE DEPUȘA LA M.S.

- ✘ Angheluță V, Nica-Udangiu Ș, Nica-Udangiu L. Psihiatrie epidemiologică, *Ed. Medicală*, București, 1983.
 - ✘ Ardelean M, Suciu R, Nireștean A. Tulburări din spectrul anxietății, *Editura Medicala Callisto*, 2006, ISBN: 973-87261-1-5
 - ✘ Birț AM. Psihiatrie. Prolegomene clinice, *Ed. Dacia*, Cluj-Napoca, 2001
 - ✘ Brânzei P, Chiriță V, Boișteanu P, Cosmovici N, Astărăstoe V, Chiriță R. Elemente de semiologie psihiatrică și psihodiagnostic, *Ed. Psihomnia*, Iași, 1995
 - ✘ Chiriță R, Papari A (red.). *Tratat de Psihiatrie*, *Ed. Fundația „Andrei Șaguna“*, Constanța, 2002
 - ✘ Cornuțiu G - Breviar de Psihiatrie, *Editura Universității din Oradea*, 2008, ISBN 978-973-759-579-9
 - ✘ Cosman D. Sinuciderea. Studiu in perspectiva biopsihosociala, *Ed. Risoprint*, Cluj-Napoca, 1999
 - ✘ Dehelean L. Bazele Biologice ale Psihiatriei. *Ed. Orizonturi Universitare*, Timișoara, 2010
 - ✘ Dobrescu I. Manual de Psihiatrie a copilului si adolescentului, *Ed. Infomedica*, București, 2010
- Gaboș Grecu I, Grecu Gaboș M, Raduly L – Depresia Metode de diagnostic și tratament, *Ed. Farmamedia*, Târgu Mureș, 2007, ISBN: 973-87462-9-9

-
- ✘ Gheorghe MD. Actualități în psihiatria biologică, *Ed. Intact*, 1999, București
 - ✘ Gheorghe MD. Ghid terapeutic. Tulburare bipolară, *Ed. Medicală Universitară*, Craiova 2001
 - ✘ Ionescu G. Tratat de psihologie medicală și psihoterapie, *Ed. Asklepios*, 1995
 - ✘ Lăzărescu M, Bărnănescu R. Psihopatologie descriptivă. Semne și sindroame în tulburările mentale, *Ed. Polirom*, 2011.
 - ✘ Lăzărescu M, Nireștean A. Tulburările de personalitate, *Editura Polirom*, 2007, ISBN: 978-973-46-0760-0
 - ✘ Lăzărescu M. Bazele psihopatologiei clinice, *Ed. Academiei Române*, București, 2010
 - ✘ Marinescu D, Udriștoiu T, Chiriță V. Ghid Terapeutic. Schizofrenie, *Ed. Medicală Universitară*, Craiova, 2001
 - ✘ Micluția I. Psihiatrie, *Ed. Medicală Universitară Iuliu Hațieganu*, Cluj-Napoca, 2002
 - ✘ Podea DM, Suciu R, Chendereș RM. Anxietatea (p. 143-312) în Marinescu D, Udriștoiu T, Podea D, Ciucu A. Tulburarea depresivă și anxioasă. Actualități, *Editura Aius PrintEd*, Craiova 2008.
 - ✘ Predescu V (red.). Psihiatrie, vol I, *Ed. Medicală*, 1988

- ✘ Predescu V (red.). Psihiatrie, vol II, *Ed. Medicală*, 1988
- ✘ Prelipceanu D (red.). Psihiatrie clinică, *Editura Medicală*, București, 2011
- ✘ Prelipceanu D, Mihăilescu R, Teodorescu R. Tratat de sănătate mintală, vol I, *Ed. Enciclopedică*, București, 2000
- ✘ Scripcaru Gh, Astărăstoae V, Boișteanu P, Chiriță V, Scripcaru C. Psihiatrie medico-legală, *Ed. Polirom*, Iași, 2002
- ✘ Tudose C. Demențele, *Ed. Infomedica*, 2001
- ✘ Udriștoiu T, Marinescu D, Boișteanu P. Ghid terapeutic. Depresie majoră, *Ed. Medicală Universitară*, Craiova, 2001
- ✘ Zăvoi R, Udriștoiu T, Marinescu D. Elemente de Psihiatrie Medico-Legală, *Ed. Medicală Universitară*, Craiova, 2007
- ✘ *** American Psychiatric Association. DSM-IV™ - Diagnostic and Statistical Manual of Mental Disorders, Fourth Edition, *American Psychiatric Association*, Washington D.C., 2005
- ✘ *** Organizația Mondială a Sănătății - CIM-X - Clasificarea Internațională a Maladiilor, Ed. X, *Ed. Medicală*, 1994
- ✘ ICD 10 – Clasificarea tulburărilor mentale și de comportament. Simptomatologie și diagnostic clinic. *Ed. All Educational*, 1998 (Traducere Dehelean M, Ienciu M, Nicoară O)

APARITII EDITORIALE ALE PSIHIATRILOR ROMANAI DUPA 1999

- ✘ Cosman D., Compendiu de suicidologie, Ed. Casa Cartii de Stiinta, Cluj-Napoca, 1999
- ✘ Prelipceanu D. Mihăilescu R. Teodorescu R. Tratat de Sănătate Mentală. Vol.I. Ed. Enciclopedică București, 2000 (622 pag.)
- ✘ Dehelean M., Dehelean Pompilia, Dehelean Liana. Semiologie și criteria de diagnostic în psihiatria adultului. Perspectivele ICD-10-DCR-WHO și DSM-IV-TR-APA. Ed. Mirton Timișoara, 2001 (223 pag)
- ✘ Grecu G. Grecu-Gabos I. Grecu-Gaboș Marieta. Depresia – aspect istorice, etiopatogenetice, clinice și terapeutico-profilactice. Ed. Ardealul, Tg. Mureș, 2001 (540 pag.)
- ✘ Vraști R. Alcoolismul. Detecție, Diagnostic și Evaluare. Un compendiu de scale, chestionare și interviuri standardizate. Timișoara, 2001.
- ✘ Ienciu Monica, Tămășan Simona, Ciumăgeanu D. Ile L. Managementul primului episod psihotic. Ed. Promotal, București, 2001 (267 pag.)
- ✘ Fodoreanu Liana. Introgeniile. Ed. Medicală Universitatea “Iuliu Hațieganu”, Cluj Napoca, 2001 (165 pag)
- ✘ Lăzărescu M. Psihiatrie, Sociologie, Antropologie, Editura Brumar, Timisoara, 2002;

-
- ✘ Tudose Fl., Tudose C., Abordarea pacientului în psihiatrie, Ed. Infomedica Bucuresti 2002
 - ✘ Tudose Fl., Tudose Cătălina. Abordarea pacientului în psihiatrie. Ghid de lucrări practice. Ed. INFOMedica, 2002 (222 pag)
 - ✘ Chiriță V. P.....(Ed.). Tratat de Psihiatrie, Vol.I și II. Ed. Fundației “Andrei Șaguna”, Constanța, 2002 (1000 pag.)
 - ✘ Birț M.A. Tulburările comportamentale din Anorexia Nervoașă și Bulimia Nervoașă. Ed Dacia, Cluj Napoca, 2003 (309 pag.
 - ✘ Kecskemeti Șt. Psihoterapia pentru copii și adolescenți. Ed. Imprimeria de Vest Oradea, 2003.
 - ✘ Nireșteanu A. Mihai A. Depresiile rezistente la tratament. Actualități clinico-terapeutice. Ed. Mureș, Tg. Mureș, 2003 (156 pag.)
 - ✘ Fodoreanu Liana. Psihiatria. Ed. Medicală Universitatea “Iuliu Hațieganu”, Cluj Napoca, 2004 (333 pag.)
 - ✘ Tudose Fl., Abordarea pacientului în psihiatrie – ghid de lucrări practice, Ed Infomedica, Bucuresti 2004,

-
- ✘ Tudose Fl., Marian A.M., Alfabetar de sexologie, Ed. Infomedica Bucuresti 2004
 - ✘ Chiriță Roxana. Concepte și metode în psihiatrie. Ed. "Gr.T.Popa, UMF Iași, 2005.
 - ✘ Tudose Fl., Tudose C., Tamasan S., Sindroame rătăcitoare, Ed. Infomedica Bucuresti 2005
 - ✘ Buda O. Iresponsabilitatea. Aspecte medico-legale psihiatrice cu aplicare în dreptul penal, civil și al familiei. Ed. Științelor Medicale. Ed. Juridică, București, 2006 (331 pag)
 - ✘ Vlăduț V. Pașca G. Psihologie medicală. Ed. Imprimeria de Vest, Oradea, 2006 (183 pag.)
 - ✘ Cornuțiu G. Breviar de Psihiatrie. Ed. ArtPress, Oradea, 2006 (738 pag.)

-
- ✘ Ardelean M.Suciu R.Nireștean A. Tulburări din spectrul anxietății. Anxietate, obsesie, compulsie Ed.Medicală Callistra, Tg.Mureș, 2006 (186 pag.)
 - ✘ Fodorean Liana. Elemente de diagnostic și tratament în psihiatrie. Ed.Medicală Universitatea “Iuliu Hațieganu”, Cluj Napoca,2006 (507 pag)
 - ✘ Mircea T.(Ed.) Tratat de psihopatologie a dezvoltării copilului și adolescentului. Ed.ArtPress, Timișoara, 2006, vol.I, vol.II (451 pag)
 - ✘ Birț M.A. De la psihosomatică la alexitimie. Ed.Grinta. Cluj Napoca, 2006 (369 pg.)
 - ✘ Buda O. Criminalitatea. O istorie medico-legală românească. Ed.Paralela 45, 2007 (506 pag.)
 - ✘ Lăzărescu M. Tulburările de personalitate (împreună cu Dr.Aurel Nirestean), Editura Polirom,Iasi, 2007
 - ✘ Nireștean A. (Ed.) Perspective terapeutice și comunitare în Tulburările Personalității. Ed.University Press, Tg.Mureș, 2007 (240 pag.)
 - ✘ Buda O. O antropologie a marginalului.Ed.Caligraf, 2007 (483 pag)

-
- ✘ Enătescu V. Enătescu V.R. Dialogul medic-bolnav. Ed.Dacia, Cluj Napoca, 2007 (264 pag.)
 - ✘ Otilia Secara, Creierul Social, Ed.Artpres Timisoara, 2007}
 - ✘ Lăzărescu M. Patologie obsesiva (împreună cu Dr.Ovidiu Bumbea), Editura Academiei Române, 2008
 - ✘ Stoica Ileana. Prodromul în primul episod psihotic. Ed.InfoMedica București, 2008, (172 pag)
 - ✘ Marinescu D.Udriștoiu T.Podea D. Ciucu A. (Eds.) Tulburarea depresivă și anxioasă. Actualități. Ed.AIUS Craiova, 2008 (366 pag.)
 - ✘ Marinescu D. Udriștoiu T. Dehelean Pompilia (Ed.) Elemente neurobiologice și nonbiologie în tratamentul cu antipsihotice.Ed.AIUS, Craiova, 2009 (234 pag.)

-
- ✘ Nireștean A (Ed.) Tulburările Personalității. Repere clinic-evolutive și terapeutice. Ed.University Press, Tg.Mureș, 2009 (200 pag.)
 - ✘ Nireștean A. (Ed.) Personality and Personality Disorders. Ed.University Press, Tg.Mureș, 2009 (306 pag.)
 - ✘ Stoica Ileana, Dehelean Liana, Tămășan Simona. Bolcu E. Willems M. Intervenții în criză în serviciile de sănătate mental. Ed.Orizonturi Universitare Timișoara, 2009 (264 pag.)
 - ✘ Boișteanu D., Hăulica I, Simionescu V., Wirth J.A. Medicina somnului. Ed.Medicală, București, 2009.
 - ✘ Cosman Doina. Psihologie Medicală. Ed.Polirom Iași, 2010 (462 pag)
 - ✘ Cornuțiu G.Marinescu D. Orientări și perspective în gândirea psihiatrică românească actuală. Ed.Universității din Oradea:

-
- ✘ Vol.I -2007 (458 pag.)
 - ✘ Vol.II -2008 (385 pag.)
 - ✘ Vol.III – 2009 (357 pag.)
 - ✘ Vol.IV – 2010 (488 pag)
 - ✘ Dehelean Liana. Bazele biologice ale psihiatriei. Ed.Orizonturi Universitare Timișoara, 2010 (636 pag)
 - ✘ Lăzărescu M. Bazele Psihopatologiei Clinice, Editura Academiei Române, Bucuresti, 2010.

-
- ✘ Micluția I. Psihiatrie. Ed.Medicală Universitatea “Iuliu Hațieganu”, Cluj Napoca, 2010 (270 pag.)
 - ✘ Cosman Doina. Psihologie Medicală (în limba franceză). Ed.Medicală. Universitatea “Iuliu Hațieganu”, Cluj Napoca, 2011
 - ✘ Prelipceanu D. Psihiatrie Clinică. Ed.Medicală, 2010 (1089 pag.)
 - ✘ Tudose FI.Tudose Cătălina, Dobranici Letiția. Tratat de psihopatologie și psihiatrie pentru psihologi. Ed.Trei, 2010 (693 pag)
 - ✘ Lăzărescu M. Psihopatologie descriptiva, (împreună cu Dr.Ramona Baranescu), 2011
 - ✘ Monica Ienciu, Felicia Romosan, M.Lazarescu Schizofrenia si tulburarile de spectru, Editura Brumar Timisoara, 2012

-
- ✘ Lăzărescu M. Medicina psihiatrica la cumpana dintre milenii, Carte electronica, Editura Universitatii de Medicina si Farmacie Timisoara, 2013
 - ✘ Lăzărescu M. Ce este tulburarea mentala, Editura Polirom Iasi, 2014
 - ✘ Nirestean A., Ardelean M. Personalitate si profesie
 - ✘ Viorica Nastase. Comorbiditatea psihiatrica in tulburarile de personalitate
 - ✘ Laura Nussbaum, Abilitarea si reabilitarea psihiatrica la copil si adolescent
 - ✘ Laura Nussbaum, Managementul psihozelor la copil si adolescent
 - ✘ Prelipceanu D., Psihiatrie Clinica

-
- × Balaceanu Stolnici C., Tentatie si dependenta
 - × Tudose Fl., Catalina Tudose, Letitia Dobranici, Tratat de psihopatologie si psihiatrie pentru psihologi
 - × Catalina Tudose, Psihiatria medicului de familie
 - × Oancea C., Consilierea si tehnici inrudite in practica medicala
 - × Diana Bulgaru Iliescu, Gabriela Costea, Alexandra Enache, Oprea L., Gheorghiu V., Astarastoaie V., Expertiza medico legala psihiatrica. Abordare interdisciplinara

Problema stagiilor in diverse servicii:

- Nevoia unor curricule minimale ce se cer parcurse la fiecare stagiou: e.g. NPI, Neurologie, Psihiatrie forensica, Psihiatrie de legatura

Tiberiu MIRCEA

TRATAT
de psihopatologie
a dezvoltării
COPILULUI ȘI
ADOLESCENTULUI

Semiologie
Procese psihopatologice

volumul II

Dan PRELIPCEANU



**PSIHIATRIE
CLINICĂ**

SE



Prof. Univ. Dr. CĂTĂLINA TUDOSE (n. 1952)
Doctor în științe medicale, medic primar psihiatru; Președinte al Societății Alzheimer România din 1992, inițiază programele de formare în domeniul psihogeriatricii; premiul de excelență Medic.ro în 2006, premiul de excelență APR - Edouard Pamfil - 2008; alte publicații: Demențele - o provocare pentru medicul de familie (2001), Abordarea pacientului în psihiatrie (2002), Psihiatrie și psihopatologie pentru psihologi (2002), Psihiatrie în practica medicală (2007), Tratat de psihopatologie și psihiatrie pentru psihologi (2011) și colaborator în alte 10 volume de specialitate.



Prof. Univ. Dr. FLORIN TUDOSE (n. 1952)
Doctor în științe medicale, medic primar psihiatru, creatorul primului serviciu de psihiatrie de legătură din România (1995), a inițiat o largă deschidere către celelalte specialități medicale abordând domeniile interdisciplinare, formator în Terapia durerii, Sexologie, Psihologie Medicală, premiul de excelență ex-aequo APR - Edouard Pamfil - 2008; alte publicații: Comunicarea-prevenție și terapie în patologia colului uterin (2000), Orizonturile psihologiei medicale (2003), Fundamente în psihologia medicală (2003), Sindroame rătăcitoare (2005), Psihiatrie și psihopatologie pentru psihologi (2002), Psihopatologie și orientări terapeutice în psihiatrie (2007), Psihiatrie în practica medicală (2007), Tratat de psihopatologie și psihiatrie pentru psihologi (2011) și alte 15 volume în colaborare.



Dr. CRISTIAN SEVER OANĂ (n. 1964)
Medic primar medicina familiei, fost președinte al Societății Naționale de Medicină a Familiei, animator permanent al activității de formare și dezvoltare a medicilor de familie. Alte publicații: Compendiu de îngrijiri paliative la domiciliu (2004), Elemente de psihosomatică generală și aplicată (1999), Eurocommunication Institutul Nivei Utrecht (2003).



Lect. Dr. LETIȚIA DOBRANICI (n. 1971)
Medic primar psihiatru, doctor în științe medicale, alte colaborări: Psihiatrie și psihopatologie pentru psihologi (2002), Sănătate mintală (2008), Tratat de psihopatologie și psihiatrie pentru psihologi (2011).

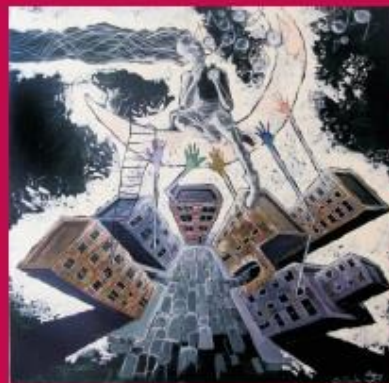


ANDREI CRASAN (n. 1986)
Medic rezident psihiatrie, absolvent al Universității de Medicină și Farmacie Carol Davila, București; se află la prima publicație medicală.

Sub redacția **CĂTĂLINA TUDOSE**

PSIHIATRIA MEDICULUI DE FAMILIE

PSIHIATRIA MEDICULUI DE FAMILIE
Sub redacția CĂTĂLINA TUDOSE



**CĂTĂLINA TUDOSE
FLORIN TUDOSE
CRISTIAN OANĂ
LETIȚIA DOBRANICI
ANDREI CRASAN**

Sugestii pentru stagii

- A nu refuza – ci a solicita – stagii variate ca tip de servicii si persoane: CSM, Stationar de zi, Cabinet de policlinica (privat), Spitale pentru evolutie indelungata, Camine – spital, Psihiatrie de legatura in spital etc.
- A vizita diverse centre universitare si servicii psihiatrice din diverse locatii (schimburi de experienta)

Relatia cu psihologul

- Rezidentul sa fie informat cu privire la instrumentele utilizate de psiholog pentru psihodiagnostic : ce vizeaza ele, ce semnifica rezultatele si limbajul utilizat de psiholog.
- Solicitarea de examen psihologic ar trebui sa fie tintita;
- Scalele de evaluare le aplica clinicianul si nu psihologul

**Tratat de psihopatologie și
psihiatrie pentru psihologi**

Florin Tudose
Cătălina Tudose
Letiția Dobranici

TREI

PSIHOLOGIE
PSIHOTERAPIE



PSYCHOLOGIE MEDICALE

DOINA COSMAN



Problema psihoterapiei

Ar fi necesara o viziune si o prezentare de ansamblu, scurta, sistematica si orientativa.

Fiecare rezident ar fi util sa parcurga formarea in doua tehnici de terapii psihologice.

Recomandarea de a avea o evidenta a cazuisticii in tratarea careia rezidentul s-a implicat personal;ca fiecare rezident sa-si tina un jurnal cu bilantul anual in formarea psihiatrica.

Alte sugestii utile:

- Consultarea revistelor de profil (Psihiatru.ro, Revista Romana de Psihiatrie)
- Participarea la expuneri, congrese, stagii de formare, scoli de vara:
- Implicarea in cercetare.





PATOLOGIE OBSESIVĂ

MIRCEA LĂZĂRESCU

PATOLOGIE OBSESIVĂ

MIRCEA LĂZĂRESCU

PSIHOPATOLOGIE CLINICĂ

Prof. Dr. Mircea LĂZĂRESCU

Medicina psihiatrică
la cumpăna dintre milenii

*Căin,
Extaz și
Nebunie înaltă
în secolul XX*

*Cronica a trei zile, prilej de
comemorarea centenarului
nașterii lui Coraen,
povestită de un psiholog*

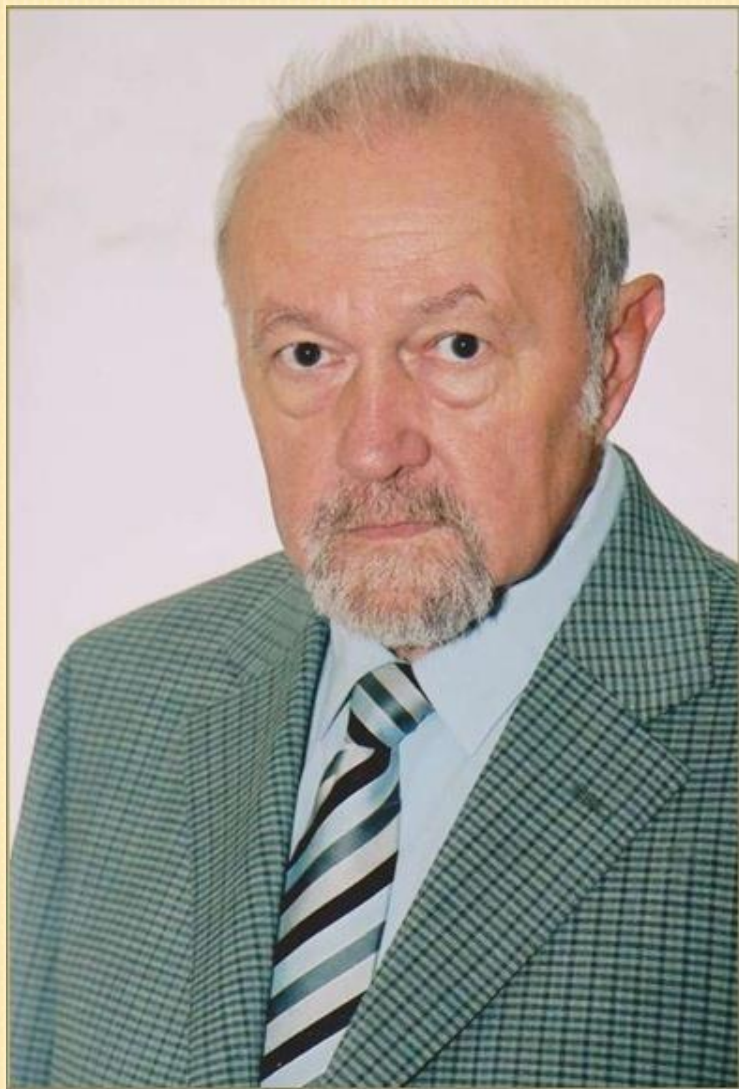
BEUMAR



Universitatea
de Medicină
și Farmacie
"Victor Babeș"
Timișoara
- 2013 -

CULORILE NOSTALGIEI
amintiri ale unui psihiatru

Ediție implementată de Y&F, Oradea
1998



Psihiatria este o disciplină mai aparte a medicinei, ceea ce toată lumea recunoaște. Inclusiv medicii; căci sunt și ei oameni. Iar dacă apare în apropiere un „nebun”, o reacție stranie de detașare și rezervă se declanșează în aproape fiecare. Asta desi

aberația mentală a fost acceptată din vechime și ca patologie medicală. Dovada pregnantă e cazul melancoliei, care în perioada hipocratico- galenică era descrisă atât ca temperament, cât și ca maladie; și explicată prin dezechilibrul dintre umori, cu predominarea bilei negre (*melonas colé*).

Totuși, în perioada iluminismului, impunerea rațiunii a făcut ca acești oameni cu mintea dezordonată, „nebuni”, cei lipsiți de rațiune, să fie detașați de societate și claustrați, împreună cu alți turbulenți sociali, într-un fel de lagăre, numite în Franța Hôpitale General.

Instituții care au luat ființă în multe cazuri pe locul vechilor leprozerii dezafectate. S-a impus astfel o stigmatizare, care a continuat în secolul al XIX-lea, când psihiatria și-a ocupat oficial locul printre clinicile medicale. Bolnavi psihici au rămas izolați în azilele de neuropsihiatrie, plasate în afara orașelor. Azile care au persistat și în secolul XX. Iar unele sunt funcționale și în prezent, desigur modernizate.

Această istorie nu trebuie totuși să ignore faptul că nici chirurgia nu a făcut parte în mod oficial din Medicină până în secolul al XIX-lea, deși **de facto** era evident o parte integrantă a ei. Astfel încât, începând cu secolul XIX, universitățile de medicină au început să emită diploma de **Doctor în medicină și chirurgie**. Formularea a persistat până la mijlocul secolului XX

Personal am văzut-o pe diploma profesorului meu, Eduard Pamfil, care terminase Facultatea de Medicină și Farmacie la Cluj în perioada interbelică. Profesorul Pamfil mi-a spus atunci: „De fapt, formularea de pe diplomă ar fi trebuit să fie triontică: ***Diplomă în medicină, chirurgie și psihiatrie***”. Lumea însă nu s-a complicat. Chirurgia a dispărut din titulatura diplomelor. Iar psihiatria a rămas un membru aparent anonim al acestei amorfe și imense medicine, care nu și-a dat seama că are prin intermediul ei, în mijlocul său, un cal troian. Deceniile în care personal am practicat-o au scos la iveală însă aceste valențe, care sunt active și azi.

Pentru că l-am invocat pe maestrul meu, Prof. Pamfil, îl iau acum ca exemplu pentru a continua ideea începută. Psihiatria e puțin deosebită de alte ramuri ale medicinei și pentru că trebuie să privească și să înțeleagă omul din multiple perspective: biologică, psihologică, culturală, spirituală, oricum să fie atentă și la altceva decât la corpul său. Prof. Pamfil a fost o personalitate exemplară în acest sens. Am aflat despre șansa de a scrie o carte electronică pentru site-ul Editurii Victor Babeș a Universității de Medicină și Farmacie din Timișoara tocmai când am participat la comemorarea a 100 de ani de la nașterea acestui eminent profesor al universității noastre. Era o comemorare a omului de cultură Pamfil, ținută la sediul revistei Orizont; căci invocarea sa în universul psihiatric o făcusem deja. De ce oare un medic e comemorat la sediul unei reviste literare? Foarte simplu: pentru că Eduard Pamfil a fost și poet, publicând volume de versuri pline de subtilitate.



Eduard Pamfil



POEME

Dar nu numai poet. Voi menționa în treacăt câteva persoane care au luat cuvântul la întâlnirea comemorativă amintită: Prof. Tinu Flondor, pictor, a evocat implicarea și participarea Prof.

Pamfil în dezvoltarea celebrului cerc de arte plastice Sigma; compozitorul Ilie Stepan a vorbit despre celebrul chitarist care a fost E. Pamfil, mulți ani președinte de onoare al juriului concursului național de chitară de la Brașov; Horia Gligor, important specialist în domeniul calculatoarelor, a invocat cercul de bionică pe care Prof. Pamfil l-a inițiat și patronat la Clinica Psihiatrică în anii '60 ai secolului trecut; cerc la care participau în cadrul unor discuții libere biologi și filozofi, matematicieni și chimiști, critici literari și specialiști în inteligența artificială. Apoi, actorul Alexandru Ternovits și-a amintit de implicarea sa în teatru și literatură; iar dintre medicii care au vorbit, dr. Florian Gâldău a amintit de cercul de psihiatrie judiciară pe care E. Pamfil l-a dezvoltat în universul juriștilor.

Profesorii Virgil Feier (Dermatologie) și Dan Poenaru (Ortopedie) au amintit inovațiile sale în plan didactic, iar Prof. Mircea Dehelean și-a adus aminte că în perioada studenției sale la Cluj, Pamfil era cel mai celebru printre profesori, după Iuliu Hațieganu, ținând cursuri libere despre subiecte interzise în anii '50, cum ar fi psihanaliza și personalismul.

O astfel de încrucișare a domeniilor spirituale m-a dus cu gândul la faptul că specialitatea mea, prin oameni ca Eduard Pamfil, realizează în cadrul medicinei o deschidere aparte asupra culturii. Desigur, legătura medicilor cu cultura, cu spiritualitatea, este larg răspândită. Totuși, în cazul Prof. Pamfil ea evidențiază și ceva legat de însăși desfășurarea profesiei noastre.

comemorare

EDUARD PAMFIL

100 ani

**de la nasterea psihiatrului
si omului de cultura**

Vineri,
18 ianuarie 2013,
orele 12:00

Timisoara,
Redactia Revistei Orizont, P-ta Sfr.Gheorghe 3



Întorcându-mă acasă de la acea reuniune, mi-am amintit de dialogurile sale cu juriștii și de faptul că, discutând odată pe marginea unei expertize psihiatrico- legale privitoare la un testament, zicea: „*Faptul de a-și întocmi testamentul este pentru fiecare om un moment existențial eminent, e bilanțul vieții sale*”. M-am gândit la cartea electronică pe care urmează să o scriu pentru site-ul sus menționat.

Nu va fi un testament, deoarece mai am multe proiecte de realizat. Dar o mărturie totuși va fi, de vreme ce am parcurs mai mult de jumătate de veac în mijlocul psihiatriei. Or, a testa tocmai asta înseamnă: a depune mărturie. Și, pe drum, mi-a apărut în față spiritul Profesorului Pamfil:

- Domnule Profesor, am de scris o carte electronică despre psihiatrie, așa cum am știut-o și trăit-o eu, pentru editura universității noastre.

- Bine, dragul meu, e tocmai timpul. Acum vreo 40 de ani am citit la o reuniune de-a noastră, dacă-ți amintești, un manifest pentru psihiatria secolului XXI, proclamând speranța într-o lume fără nebunie. Și vezi unde s-a ajuns. De aceea prefer formularea poetică. Și mă autocitez cu un text scris mai târziu, când mă pregăteam să mor: *„Am ajuns la vârsta zoologică a melcilor și la tăcuta lor resemnare. Înainte de a deveni o cochilie îmi place să ascult – sau să cred că aud – în registrul de sus al orgii, într-o catedrală a omenirii, tema simplă și definitivă a sfârșitului nebuliei pe pământ. Amin”*. Textul acesta l-a citat și Ionel Vianu în fragmentul ce l-a scris pentru cartea în care mă evocați și pe care ai redactat-o împreună cu Doru Ogodescu, intitulând-o șăgalnic: *„Eduard Pamfil sau jocul de-a geniul”*. Scrie, dragă Mircea, despre această fațetă esențială a omului, care e medicina psihiatrică.

Spiritul lui Pamfil s-a evaporat.

Am ajuns acasă și am început să scriu, în spiritul său. Mărturia acestei cărți electronice va încerca deci să înfățișeze metamorfozele profesiei de psihiatru, la care am asistat de-a lungul a peste 50 ani de practică, la cumpăna dintre două milenii. Voi încerca să punctez și unele aspecte ce-i sunt specifice în contextul disciplinelor medicale. Și, cu această ocazie, să amintesc lucruri pe care le-a realizat sau stimulat Disciplina de Psihiatrie a Universității de Medicină Timișoara, de-a lungul anilor.

***NEBUNIA IN RENASTEREA EUROPEANA SI
NEBUNUL IN PIESELE LUI SHAKESPEARE***

M.LAZARESCU, MAI 2013

În cultura occidentală, “nebunul” a avut multă vreme, până în perioada în care s-a impus raționalismul european, un statut social definit în comunitate : o funcție, un rol, o meserie chiar : cea de bufon.

E vorba de acel aspect al “nebuniei” ce se referă la desinhibiția veselă, prosocială, de tip sărbătoresc, cea care induce o bună dispoziție contaminantă prin glume, pozne, râs. E vorba de gama de trăiri umane opuse tristeții, melancoliei, însoțită de retragere socială și gânduri negre

Această stare de bună dispoziție are și o variantă agitată sau furioasă, medico psihiatrică, prin episoadele maniacale. Dar ca dispoziție euforică, ea e prezentă în orice om, actualizându-se cu ocazia sărbătorilor

Sărbătorile umane, atât cele religioase cât și profane, ale întregii comunități sau ale cercului familial, au două faze :

- Prima e serioasă, sobră și oficială, cu respectarea unor norme și uneori a unor ritualuri.

- Cea de a doua, care urmează acesteia, constă în petrecerea comunității ce se dezinhibă euforic și rezonază la unison. Acum se mănâncă, se bea și se cântă și se dansează, se glumește, se trece peste conveniențe și reticențe. Oamenii se simt înfrățiți, vorbesc mult și uneori fără perdea, se veselesc și se simt bine. Alcoolul potențează dezinhibiția hipomaniacală și uneori o produce în afara sărbătorilor.

În această fază dezinhibată a sărbătorii se folosesc uneori măști de carnaval, se montează spectacole de comedie sau burlești, apar jongleri, mimi și bufoni.

Dintre sărbători, cea mai tipică pentru acest model de comportament hipomaniacal e cea a Carnavalului. Originile acesteia sunt plasate de Eliade la sărbătoarea prezentă în toate culturile, a reînnoirii anului. Pentru a începe un an nou, vechiul an se destramă în haos total, cu amestecul tuturor valorilor și ierarhiilor. Așa erau și Saturnaliile romane, când se accepta și apariția în comunitate a umbrei strămoșilor și a celor dispăruți, pentru toate acestea purtându-se măști. Ierarhiile se răstoarnă, stăpânul devine pentru moment sclav și săracul, Rege. Dezinhibiția euforică, uneori licențioasă, în vorbe și comportament, inversarea ierarhiilor și anularea personalității prin măști, evocă haosul primordial, înainte de intrarea în ordinea noului an.

Sărbătoarea carnavalului, cu toate măștile, licențele și “nebuniile” ei a fost cultivată cu fast în Renaștere.

De fapt Renașterea a fost – așa cum subliniază Burkhard, o perioadă în care sărbătorile publice erau la mare rang, fiind folosite variate prilejuri pentru a organiza evenimente marcate de un spectru strălucitor, în care tot felul de artiști erau stimulați să se manifeste.

Se realizează acum o fuziune, ajungându-se uneori la indistinție, între procesiunea religioasă, triumful victoriei militare, sărbătoare prilejuită de intrarea unui personaj important în oraș, consacrarea unui înalt potențat și carnaval. Procesiunea de Joia Mare și cortegiul carnavalului se aseamănă, prin pompa lor exterioară, cu cortegiile princiare ce se organizează cu ocazia intrării acestora în orașe. Carnavalul din Veneția era vestit prin baluri, cortegii și reprezentații de tot felul. La Roma, carnavalul avea fizionomii deosebit de bogate. Aici se organizau curse de cai, măgari, de bătrâni, tineri, de evrei. Măștile se bucurau de o mare libertate și pentru câteva luni exista dreptul travestirii. În cursul carnavalului din 1491 cardinalii își trimiseseră reciproc care încărcate cu măști, bufoni și cântăreți, toți admirabil costumați, dar recitând versuri scandaloase.

La sfârșitul Evului mediu și începutul Renașterii, în Europa creștină se desfășoară la sfârșitul lui Decembrie, în multe locuri, Sărbătoarea nebunilor sau inocenților, interzisă în 1444 printr-o circulară a Sorbonei. De anul nou, în biserică, slujba era oficiată de diaconi iar episcopii treceau în rândul mulțimii. Se pleca apoi, într-un cortegiu prin oraș, condus de saltimbaci și nebuni, bufoni, dansând și cântând în locul slujbei religioase cântece populare, clericii răspândindu-se în mulțime.

După această “libertate de decembrie” se reluau slujbele tradiționale și oficiale.

La carnavalurile din diverse orașe, cortegiul era deschis de nebuni, cel al preoților venind după aceștia.

Astfel, în zorile Renașterii, “nebunia” și “nebunii” de tip hipomaniacal, erau amplu cultivați, cu întreg patronajul bisericii vremii.

Deci, în Renaștere, între Evul mediu și raționalismul secolului luminilor, atmosfera spirituală a vremii accepta și chiar cultiva o anumită dezinhibiție hedoniă, veselă și sărbătorească, glumeața și jucăușă uneori, cultivând inventivitatea și artele. Prin aceasta era atacată seriozitatea ritualică sumbră a Evului Mediu, deschise căile unei noi vitalități, a unei lumi în care erosul, îndrăzneala și gluma se instalau ca și contrapondere a cruzimii și riscului nesăbuit.

Pentru această perioadă, în care “nebunul” a fost instituționalizat, ne stau mărturie scrierile lui Boccaccio și Erasmus, cu al său Elogiu al Nebuniei.

ELOGIUL NEBUNIEI
SAU CUVÎNTARE SPRE LAUDA PROSTIEI

CRAIEȘTE PROSTIA:

< *Hazul proștilor**. > Oricît m-ar defăima îndeobște muritorii — căci știu bine cît de rău e încondeiată Prostia chiar în ochii celor mai proști — susțin, totuși, că eu, asta, sînt singura care, prin puterea mea, înveselesc și pe zei, și pe oameni. Iată o dovadă plină de noîmă: De cum m-am înfățișat să vorbesc înaintea acestei adunări numeroase, dintr-o dată chipurile tuturor s-au luminat atît de mult de o nouă și oarecum neobișnuită veselie, și atît de mult m-ați salutat cu risul vostru zglobiu și drăgălaș, încît îmi pare că toți cei cîți sînteți de față păreți aidoma zeilor celor omerici, îmbătați de nectar amestecat cu nepenthe²⁰, pe cîtă vreme, mai înainte șede-ați posomorîți și abătuți, de parcă chiar atunci v-ați fi întors din peștera lui Trofoniu²¹.

De altfel, după cum soarele își arată iarăși pămîntului fața sa daurită și frumoasă, ori precum, după o iarnă grea, o primăvară tînăra vine să adie cu zefiruri blinde și ca prin farmec toate lucrurile capătă o nouă înfățișare și strălucesc într-o culoare plină de frăgezi-

* Titlurile din paranteze ascuțite lipsesc în original; ele au fost introduse pentru mai multă ușurință în urmărirea ideii principale a fragmentului respectiv — N.R.

me; tot astfel și voi, de îndată ce m-ați zărit, ați luat o cu totul altă înfățișare. Și astfel prin simpla mea prezență eu am înfăptuit ceea ce retorii cei iscusiți izbutesc doar în urma unor lungi și chibzuite cuvântări: anume, să vă alung toate grijile cele mistuitoare ale sufletului.



<Rostul cuvântării.> Dar să vă spun acum de ce m-am înfățișat înaintea voastră în aceste straie neobișnuite, dacă nu vă vine greu să urmăriți cu luare aminte pe cea care vă vorbește. Firește, nu cu atenția pe care o arătați predicatorilor, ci cu aceea pe care o aveți față de saltimbancii, măscăricii și paiațele de la bilci și cu care odinioară Midas al nostru l-a ascultat pe Pan²². Căci am găsit cu cale să fac în fața voastră puțină sofisticărie, dar nu de aceea care astăzi bagă în capul celor tineri doar niște bazaconii lipsite de gust și fără de noimă dându-le o îndîrjire spre ceartă mai aprigă chiar decît cum se vede între muieri, ci eu mă voi lua după cei vechi, care, spre a scăpa de înjositoarea numire de înțelepți (*sofoi*), au preferat să se numească sofisti. Îndeletnicirea lor era să slăvească, prin elogii, însușirile zeilor și ale eroilor. Așadar veți auzi acum un elogiu, dar nu al lui Hercule, nici al lui Solon, ci al meu însămi: al Prostiei!

<Lauda de sine.> Ei bine, aflați că nu dau nici doi bani pe acei înțelepți care susțin că e un lucru prostesc și neobrăzat ca să se laude cineva singur. Fie acest lucru oricît de prostesc ar pofti ei, cu condiția numai

să recunoască faptul că această apucătură este cel puțin potrivită cu... prostia. Căci ce e mai potrivit decît ca însăși Prostia să fie crainica propriilor sale laude? Cine ar putea să mă zugrăvească mai bine decît eu însămi? Afară numai dacă cineva pretinde că mă cunoaște mai bine decît mă cunosc eu pe mine! Deși cred că ceea ce fac eu e cu mult mai modest decît ceea ce fac de obicei puternicii și înțelepții acestei lumi care, mi-nați de o falsă rușine, plătesc pe cîte un retor mai lingușitor sau vreun poet găunos ce se lasă năimiți, ca din gura lor să audă o tămîiere ce nu-i decît cea mai sfruntată minciună. Și, într-acestea, prea rușinosul patron se umflă în pene ca un păun, își ciulește creasta la vorbele nerușinatului lingușitor ce pune un asemenea om de nimic alături de zei și îl dă ca pildă deplină a tuturor virtuților, deși știe că este departe ca de la cer la pămînt de acest model, că împodobește cu pene străine o cioară, că încearcă să facă din negru alb și din fînțar armăsar.

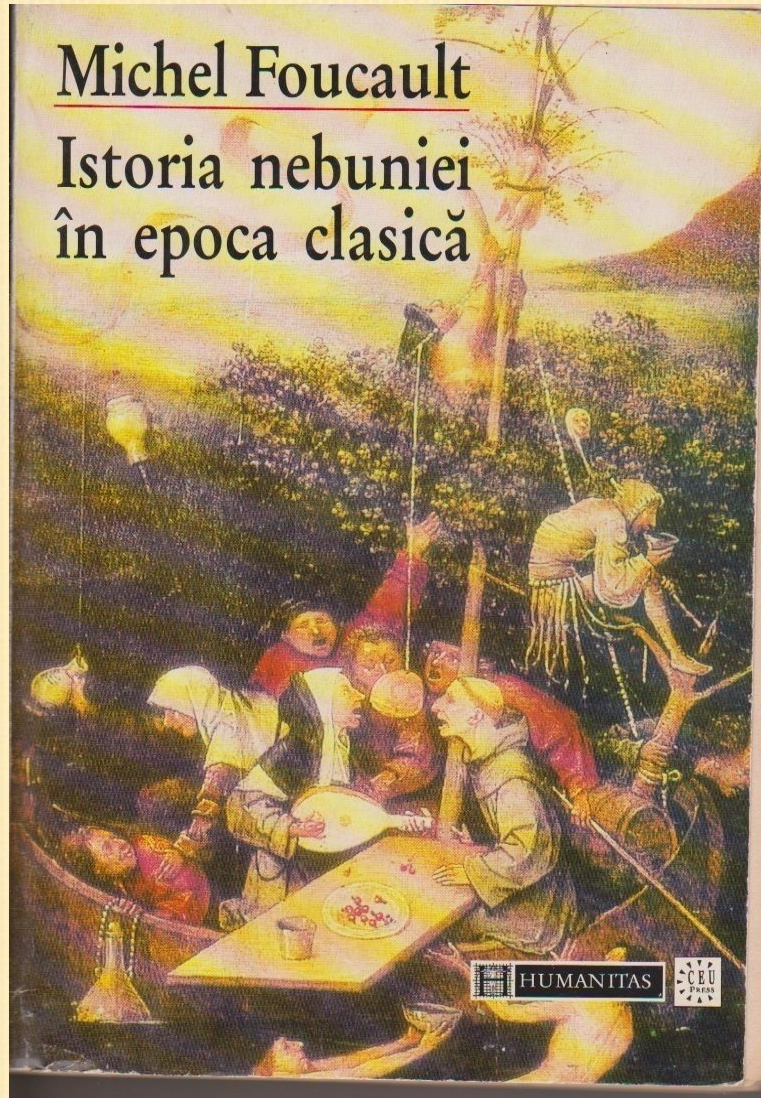
La urma urmei nu fac decît să ascult de cunoscutul proverb care spune că, dacă nu găsești pe nimeni să te laude, ești slobod să te lauzi singur. Măcar că cu acest prilej mă mir — cum să zic? — de nerecunoștința sau de tembelismul muritorilor: toți mă urmează cu sîrguință și se bucură de binefacerile mele, și cu toate acestea de atîtea veacuri nu s-a găsit nici unul care, printr-o cuvîntare, să facă, plin de recunoștință, un pa-



Această permisivitate pentru nebunie și nebuni din Renaștere, poate fi azi privită în tot relieful ei, mai ales prin cunoașterea perioadei ulterioare istoric, de instaurare a Ordinii în cultura europeană. Analiză care, e excelent făcută în lucrarea clasică a lui Foucault. Istoria nebuniei în epoca clasică.

Michel Foucault

Istoria nebuniei
în epoca clasică

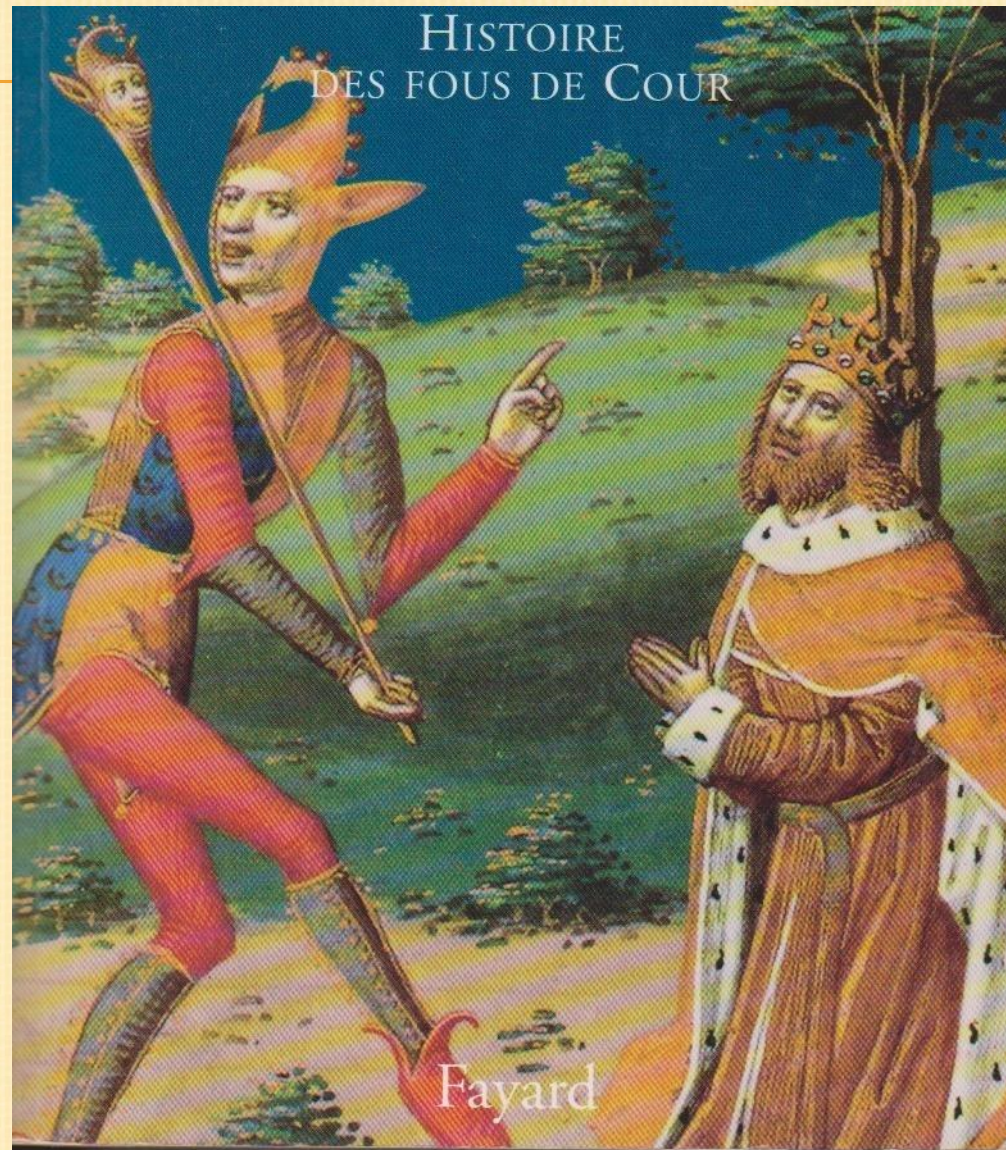


Pentru perioada pe care o invocăm, cea în care sunt scrise operele lui Shakespeare, întâlnim deci o instituționalizare a nebuniei hipomaniacale, prin profesia de nebun – bufon.

Nebunul instituționalizat din perioada Renașterii europene era un om cu aptitudini de comportament și manifestare hipomaniacală, capabil să inducă și să mențină o bună dispoziție. Statutul său social, profesia sa, prescria o anumită îmbrăcăminte colorată – de obicei galben sau verde – scufie și sceptru. El face tumbe și joc de mimă, spunea vorbe de duh și poezii, cânta și binedispunea lumea.

Rolul său era pe de o parte să întrețină atmosfera de bună dispoziție cu ocazia sărbătorilor comunitare, ale orașelor, breslelor, comunităților.

Dar, o funcție specială, o îndeplinea *nebulul* la curțile potentatilor vremii : conți, duci sau regi.



Nebunul de curte îndeplinea un rol în același timp psihologic și politic.

El trebuia să detensioneze atmosfera din jurul regelui, încărcată de intrigi și suspiciuni, de uneltiri și decizii grave.

În împrejurările nu rareori tragice ale executării puterii, nebunul trebuia să stea tot timpul în apropierea regelui, detensionându-l cu giumbușlucurile sale.

Dar, ceea ce era mai important, nebunul era singurul ce avea voie să spună regelui adevărul în față, fără a-l supăra și fără a risca o pedeapsă.

Acest permanent acces la adevăr, creea un feed-back al situațiilor, absolut necesar în acele împrejurări.

În 1916, la Luvru din Paris, Filip al V-lea, zis cel Lung instituie o funcție remunerată la curtea sa pentru nebunul său Geoffrey, care-l distra și îl făcea să râdă. De acum încolo la curtea Franței va exista mult timp această funcție, ocupată de un titular până la moarte. La fel au procedat curțile d'Anjou și de Bourgogne.

Cum era de așteptat, ocuparea acestei funcții, la diverse curți dar mai ales în preajma regilor, atrăgea o mulțime de candidați, datorită avantajelor, inclusiv financiare. De exemplu în 1620, nebunul lui Henric al IV-lea, Guillaun, primea 1200 livre, față de 2000 cât lua căpitanul gărzilor și 300 profesorul de scris a lui Luis XIV. Printre cei ce ocupau astfel de funcții se numărau și foști farmaciști, medici și autentici gentilomi.

Funcția presupunea multiple talente și sarcini. Nebunul era comediant, clovn, mim, acrobat, dansator, cântăreț, muzician. El trebuia să se priceapă la glume și să fie în stare să spună o serie de istorioare nostime și hazlii, fabule și anecdote. Trebuia să le inventeze și să le colecționeze, având totdeauna la dispoziție un cuvânt potrivit, capabil să facă jocuri de cuvinte, calambururi, rebusuri, să spună versuri.

Iar disponibilitatea sa trebuie să fie totală, ori de câte ori suveranul avea chef. Și totul se petrece în cea mai apropiată familiaritate cu aceasta, nebunul bucurându-se de imunitate. El poartă, pentru rege, o oglindă specială.

Importanța psihologică politică a nebunului la curțile regale, e atestată de prezența sa constantă în jocurile vremii, care-l reprezintă pe rege și curtea sa.

Dintre acestea se cer menționate în primul rând șahul și jocul de cărți.

Șahul se zice că a venit în Europa din Orient, din Iran. În el, nebunul stă imediat în apropierea Regelui și a Reginei. Iar câmpul său de acțiune e direct și îndepărtat, depășindu-l pe cel al cavalerilor. Oricum, el face parte din societatea înaltă ce stă în spatele pedestrinei, a pionilor.



În jocul de cărți, nebunul e prezent în primul rand în Tarot, ca “mat”

Dar el e prezent și în cărțile clasice, având o poziție cu totul deosebită pentru Rege, Regină, Nebuni și Dame. Funcția sa e într-un fel deasupra tuturor, putându-se transforma în orice rol, cu o mobilitate neobișnuită, ce permite câștiguri neașteptate.

Persistența acestei poziții în inconștientul colectiv, face ca nebunul să fie prezent și printre cărțile de Pocker, ca Joly Jocker.



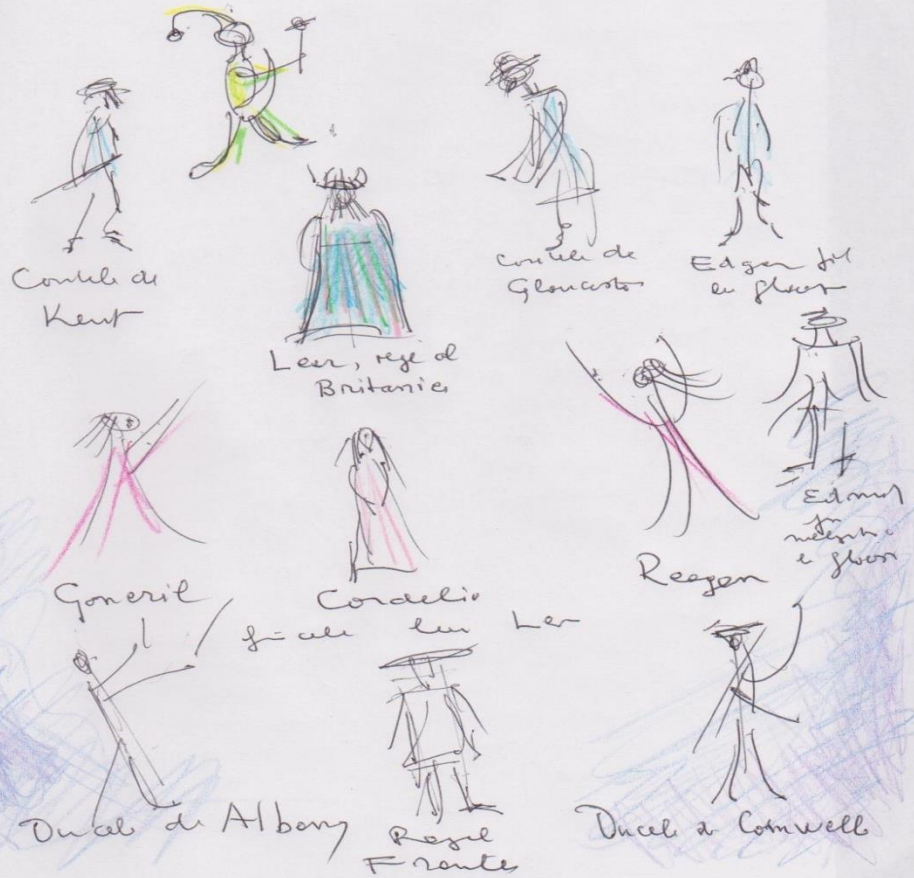
Suntem acum pe vremea lui Shakespeare, spre capătul perioadei renascentine, în care întâlnim un “nebun – bufon” instituționalizat, alături de un univers spiritual care cultivă îndrăzneala și hedonismul, inventivitatea și umorul. E o perioadă de o extraordinară diferențiere antropologică în care nenumărate fațete ale existenței umane s-au etalat pregnant, de la individualism la originalitate, de la rafinament la cruzime și creație. În această atmosferă trecerea de la normalitate la nebunie se realizează prin nenumărate măști și ipostaze. Iar varianta dezinhibată a nebuniei, care a fost menționată se întruchipează în multiple forme și personaje, de literatură și teatru.

Gama de ipostaze pe care o dezocultează Shakespeare este extraordinară. Între acestea un rol mai periferic îl ocupă trăirile limitei, din marginea nebuniei reale. Iar alături de ele, prezența nebunului bufon și reflexia condiției sale în alte multiple tipuri omenești.

Deși locul firesc al nebunului hipomaniacal este în aria veselă a comediei și burlescului, începutul poate fi făcut prin evocarea prezenței sale alături de tragedia unui om ce se prăbușește în nebunie. Și în jurul căreia pulsează multiple fațete ale nebuniei omenești.

Este cazul tragediei Regelui Lear.

Regele Lear personaje



Intriga

Regele Lear, fire impetuoasă, dominatoare dar sensibil la lingușeală, decide să se retragă împărțindu-și regatul fiicelor ca zestre. Le cere să declare cât îl iubesc de mult.

Goneril și Regan trag tirade sforăitoare dar Cordelia, fica cea mică, îi spune că dragostea adevărată ajunge, nu discursurile. Furios, Lear o dezmoștenește și împarte regatul cerlorlalte două, cu condiția să-și petreacă timpul cu suita pe rând la ele și soții lor, ducele de Albany și cel de Cornwall.

Ducele de Kent care încearcă să îi atragă atenția că greșește, este alungat. Iar fica cea mică, Cordelia, fica dezmoștenită, pleacă cu regele Franței, care o ia astfel, fără zestre, din dragoste. Ducele de Kent, deghizat se întoarce să îl slujească pe Lear, alături de care se mai află ducele de Gloucester, ce are un fiu nelegitim, pe Edmund care complotază împotriva fiului legitim. Acesta în cele din urmă fuge și se ascunde prefăcându-se nebun.

Lear, mergând cu suita la Goneril și ducele de Albany, e tratat prost, ca un indezirabil. El cheamă să vină la el nebunul, în timp ce-l reprimește în slujbă pe Kent, deghizat.

KENT

Poate că nu îngădui să primești nici lovituri de picior, jucător de maidan ce ești? (*Îl lovește sub genunchi la încheietură, făcându-l să cadă în patru labe.*)

LEAR

Mulțumesc, omule; ai intrat în slujba mea cu dreptul, îmi plăci.

KENT

Hai, domnule, scoală și ia-ți picioarele la spinare. Trebuie să-nveți mai întâi distanțele statornicite de reguli la jocul ăsta. Haide, ia-o din loc. Dacă vrei să te mai măsoari o dată cât ești de lung, sînt gata să te antrenez. (*Îl împinge afară.*) Dacă nu, degajează. Hai, fii prevăzător și mină măgarul!

LEAR

Mulțumesc, amice, pentru slujbă. (*Îi dă bani lui Kent.*) Primește-ți acontul la soldă.

BUFONUL

(*intrînd*)

Dă-mi voie să-l acontez și eu. (*Îi dă boneta sa lui Kent.*) Primește boneta mea de nebun.

LEAR

Ei, dragul meu aghiotant, ce mai faci?

BUFONUL

Aș face mai bine dacă ți-aș pune ție boneta mea de nebun.

KENT

De ce, nebunule?

BUFONUL

(*către Kent*)

De ce? Pentru că iei partea cuiva care nu mai e la putere: dacă nu știi să zîmbești încotro bate vîntul, ai să faci guturai; ia tichia mea, să nu răcești. Amicul ăsta și-a surghiunit două fete și-a binecuvîntat-o pe a treia, fără să vrea. Dacă-l slujești, e cazul să-mi porți tichia. Ce mai faci, unchiule? Dacă aș avea două fete, aș vrea să am două tichii.

LEAR

De ce, băiete?

BUFONUL

Pentru că, dîndu-le tot avutul meu celor două fete, mi-ar rămîne cîte-o tichie de căciulă. Una ți-o dau eu, pe cealaltă cere-o de pomană la ele.

LEAR

Ia seama la bici, pungașule.

BUFONUL

Adevărul e un dulău credincios pe care-l dai în bice afară, dar cățelușa cocoșneață are voie să șadă pe cuptor și să pută după pofta inimii.

LEAR

Gluma asta nu-mi miroase-a bine.

BUFONUL

Să te-nvăț una mai bună?

LEAR

Fie.

BUFONUL

Ascultă, unchiule:

Să ai mai mult decât arăți,
Fă mai puține decât poți.
Nu-ți da averea cu-mprumut,
Că nu mai vezi din ce-ai avut.
Puțin pe jos, mai mult călare
Să-ți fie mersul la plimbare.
Să nu te-ncurci la băutură,
Nici cu femeia rea de gură.
Atunci, câștig, pe legea mea,
Tot sută-n sută vei avea.

KENT

Asta-i ca și nimic, nebunule.

BUFONUL

Nimic iese și din gura avocatului fără onorariu. Nimic nu dai, nimic nu iese, unchiule.

LEAR

Păi altfel cum? Din nimic — nimic, băiatule.

BUFONUL

(către Kent)

Spune-i, te rog, că tocmai la atîta urcă și dobînda pămînturilor lui; pe mine nu mă crede, zice că-s nebun.

LEAR

Amar nebun!

BUFONUL

Ascultă, copile, poți să-mi spui care-i deosebirea dintre un nebun amar și unul dulce?

LEAR

Nu, băiete. Învață-mă și asta.

BUFONUL

Stăpînul care te-a-nvățat
Că tot pămîntul ți l-ai dat
Aicea, lîngă mine, vie,
Să-mi țină dînsul locul mie;
Atuncea doi nebuni vor fi
Și doi nebuni ți-or năzări
Unul — eu, care vorbește,
Altul — cel ce mă privește.

LEAR

Mă faci nebun, adică?

BUFONUL

Dat fiind că la celelalte titluri ai renunțat, e tot ce ți-a mai rămas, fiindcă pe asta îl ții din naștere.

KENT

Dar nu-i nebun chiar de tot, stăpîne.

BUFONUL

Nu-s chiar de tot, fiindcă lorzii și mării seniori nu-mi dau voie să dețin monopolul nebuleniei. Căci dacă au pus monopol pe toate bunurile regatului, își cer partea leului și la asta. Și cucoanele cele mari tot așa, să aibă și dînele, acolo, cît de cît. Dă-mi un ou, unchiule, și-ți fac rost de două coroane regale.

LEAR

Ale cui coroane adică?

BUFONUL

Coroanele oului, după ce-l sparg în două și-i beau gălbenușul. Cînd ți-ai spart coroana în două și ai dăruit

jumătățile, ai făcut tocmai ca ăla de-a luat măgarul în
cîrcă să-l treacă șanțul. Puțină minte mai era sub
coroana cheliei tale, dacă pe cea de aur ai dat-o de dar!
Dacă și-acuma-s nebun, să pună biciul pe spinarea ăluia
de n-o zice ca mine:

Anul ăsta nebunia
E la mare trecere,
Că-nțelepții cu nebunii
S-au luat la-ntrecere.

LEAR

De cînd știi atîtea cîntece, păcătosule?

BUFONUL

De cînd ai lăsat pe seama fetelor tale autoritatea
părintească. De cînd le-ai pus în mină harapnicul, iar
tu ți-ai lăsat nădragii-n jos.

Ele sar de bucurie,
Eu mă scarpin de necaz,
Iar un rege cu nebunii
Joacă-n horă, face haz.

Fii bun, unchiule, și tocmește-i nebunului tău un
dascăl de minciună. Ar vrea grozav să învețe știința asta.

LEAR

Dacă minți, ticălosule, pun biciul pe tine.

BUFONUL

Mă uit și mă minunez ce prost te înrudești cu fiicele
tale. Ele pun să mă bată cu biciul cînd spun adevărul,
iar tu ești gata să pui biciul pe mine dacă mint. Ca să nu
mai adaug că sînt bătut și pentru că tac. Mai bine orice,
zău așa, decît nebun la Cîrte. Orice, dar numai în locul
tău n-aș vrea să fiu. Ți-ai cojit deșteptăciunea prea din
gros, pînă nu ți-a mai rămas nici o fărîmă din miez.
Uite că vine una din coji.

(Intră Goneril.)

LEAR

Ei, fata mea, ce gîrgăuni ai în cap? De la o vreme
parcă ți s-au înecat corăbiile.

BUFONUL

Erai un băiat de viață cînd nu ținai socoteala gîrgă-
unilor ei. Acum joci rolul unui zero pe lingă numerele
celelalte, fiindcă un zero singur nu înseamnă nimic. La
om, asta eu prețuiesc mai mult decît tine, fiindcă eu sînt
bufon, iar tu nu ești nimic. (*Către Goneril.*) Lasă, că-mi
țin limba. Mutra dumitale îmi poruncește asta, fără
cuvinte. Sst-sst!

Cînd n-ai nici miez și n-ai nici coajă,
Îți șade-n poartă foamea strajă.

(*Către Lear.*)

Ce văd? O păstaie de mazăre fără boabe.

GONERIL

Nu numai măscăriciul dumitale,
Obraznic fără margini, mă jignește,
Ci și în jurul tău o șleahță-ntreagă
De nesimțiti și de scandalagii,
Pe care nu-i mai pot răbda aici.

Sîr,

Eu am crezut că dacă-ți dau de știre
Vei lua măsuri îndată, dar mă tem,
Din felul cum te porți și le vorbești,
Că-i lași în voie, ba le dai și ghes.
Dacă-i așa, greșeala-i neiertată
Și nu vă va scăpa necorectată,
Chiar dacă-n alte împrejurări ai lua-o
Drept o ofensă și te-ar rușina —
De azi, poprirea mea-i de trebuință.

BUFONUL

Nu de-alta, unchiule, dar știi:

„Hrăni o vrabie-un cuc odată,

Da, domnul meu, bunăvoința dulce
Și politețea nu ți le condamn,
Dar nici nu ți le iert, atîta timp
Cît lipsa dumitale de prudență
Îți face bunătața de prisos.

ALBANY

De-i bine cum vezi tu, nu știu să spun,
Dar lăcomia nu e lucru bun.

GONERIL

Atuncea...

ALBANY

Vom trăi și vom vedea,

(*Ies.*)

SCENA 5

*În fața aceluiași castel.
Intră Lear, Kent și Bufonul.*

LEAR

Ține drumul drept, la Gloucester, cu scrisorile acestea.
Fiicei mele să nu-i povestești nimica pînă cînd nu te va
întreba ea, după ce va citi scrisoarea. Dacă nu te gră-
bești însă, voi fi acolo înaintea ta.

KENT

Nu voi ști ce-i odihna, stăpîne, pînă ce nu voi fi
înmînat depeșa măriei-tale.

BUFONUL

Dacă omul ar avea creierul la călcîie, n-ar fi în pri-
mejdie să-i degere iarna?

LEAR

Ba da, băiete.

BUFONUL

Atunci, bucură-te că mai e încă vreme bună!

LEAR

Ha, ha, ha!

BUFONUL

Ai să vezi ce drăguț te va ține în palme fiica ta cea-
laltă; ea nu seamănă cu sora ei, cum nu seamănă tusea
cu junghiul. Crede-mă.

LEAR

Ce să te cred, băiete?

BUFONUL

Că seamănă la gust ca două mere acre. Știi de ce stă
nasul omului în mijlocul feței?

LEAR

Nu.

BUFONUL

Ca să-i stea de strajă, cîte-un ochi de fiecare parte, să
nu scape văzului ce scapă mirosului cînd n-ai fler,
moșule.

LEAR

Am nedreptățit-o.

BUFONUL

Știi cum își face o stridie casa?

LEAR

Nu.

BUFONUL

Nici eu. Dar ți-aș putea spune de ce își face melcul casă.

LEAR

De ce?

BUFONUL

Ca să aibă unde să-și ascundă capul, și nu ca s-o dea fetelor lui și să rămână cu coarnele goale-n drum.

LEAR

Am să-mi schimb firea. Am fost un părinte prea bun!... Sînt gata caili mei?

BUFONUL

Măgarii tăi se ocupă de ei. Știi pentru ce cele Șapte Stele sînt numai șapte?

LEAR

Pentru că nu sînt opt.

BUFONUL

Bravo, ai stofă de bufon!

LEAR

Să mi le ia cu sila! Monstru de nerecunoștință!

BUFONUL

Dacă ai fi bufonul meu, moșule, te-aș bate toată ziua numai fiindcă ai îmbătrînit înainte de vreme.

LEAR

Cum așa?

BUFONUL

Fiindcă nu trebuia să îmbătrînești pînă nu te coceai la minte.

LEAR

Nu mă lăsați să-nnebunesc, o, zei;
Țineți-mă, nu vreau să-nnebunesc!

(Intră un curtean.)

Sînt gata caili?

CURTEANUL

Gata, milord.

LEAR

Hai, băiete.

BUFONUL

Dacă-i pe-aici vreo fată mare
Și să m-aștepte-ar vrea cumva,
N-o să mai aibă căutare,
Că pînă-am să mă-ntorc, mai va!

(Ies.)





Cazul regelui Lear e poate o excepție, în care nebunul oficial e pus alături de “nebunia” omenească, manifestată uneori ca exces, alteori ca suferință, mască sau realitate. În piesele lui Shakespeare, prezența nebunului e variată.

Uneori, el apare doar episodic. Așa e în **Othelo**. Conform rangului său, Othelo are în slujbă un nebun. Dar el nu se arată în această tragedie decât odată, răspunzându-i în doi peri lui Desdemona, care-l caută pe Cassio.

Tot episodic apare el în altă piesă cu caracter tragic, **Timon din Athena**. Nici nu știm în slujba cui este – el face aluzie că ar sluji o “cămătăreasă” de moravuri ușoare. Dar trage în fața servitorilor unor bancheri, uimitoare tirade despre ce înțelege printr-un om “stricat”.

XX

În Totul e bine când se termină cu bine, Contesa își trimite bufonul măscărici cu o misiune la curte. Măscăriciul, ca înțelep ce e, nu-și ascunde fața de stăpân considerabil despre superficialitatea celor de la Curte.

Genul pieselor lui Shakespeare nu e totdeauna tranșant, sunt unele cu structură tragică dar care se termină destul de bine; și nu rareori e prezentă o atmosferă de feerie sau basm. În aceste împrejurări, poziția nebunului bufon, măscărici, om de duh, e ocupat de diverse personaje.

În După faptă și răsplată, în lipsa unui nebun de meserie apare Smîrc, un nătărău și Lucio, un năstrușnic.

În Cei doi tineri din Verona, printre personaje întâlnim pe Speed, un nătărău.

În Zadarnicele chinuri ale dragostei apare ciobanul Constard, măscărici într-un fel.

În Cum vă place, măscărici e Tocile.

Dar, nebunul de profesie nu lipsește din piesele cu caracter predominant comic. Așa e A Douăsprezecea noapte.

Cum vă place
personajele



Intriga

În piesa A Douăsprezecea noapte sau Totul e bine când se sfârșește cu bine, nebunul bogatei doamne Olivia își duce viață printre petrecăreți și personaje puse pe snoave, așa că apare ca un membru remarcabil al unei echipe ce face mereu haz. Dar în care, el joacă rolul principal prin inventivitate și limbaj.

E o piesă asupra căreia merită să ne oprim puțin

Orsimo, ducele Iliriei e îndrăgostit de Olivia care-l refuză pretextând doliul; în casa ei, unchiul Sir Toby Bech cu pretendentul Sir Andrew și bufonul se țin de chefuri și glume. Nebunul, împreună cu Maria pun la cale o farsă acruului intendent Moldavio făcându-l să creadă că stăpâna, Olivia e îndrăgostită de el.

În Iliria ajunge după naufragiu, separate, Viola și apoi fratele ei geamăn Sebastian. Viola, deghizata în paj se angajează la Orsini și duce mesajele de dragoste ale acestuia Oliviei, care se îndrăgostește de el.

Comedia erorilor și quiprocurile fac ca frații gemeni Viola și Sebastian să fie confundați și să se producă nenumărate încurcături.

În final Olivia se căsătorește cu Sebastian – care seamănă leit cu Viola de care se îndrăgostise, neștiind că e femeie; iar Orsino se căsătorește cu Viola care-l iubea.

Moldavio e scos și el din țesătura farselor în care e introdus de petrecăreții ce fac haz de el. Iar nebunul – bufon, încheie piesa cu un nou cântec.

BUFONUL

Las' să mă spînzure. Cui e bine înălțat în laț nu-i mai pasă de înălțimile-lor.

MARIA

Adică cum?

BUFONUL

Pentru că-i prea sus-pus ca să-i mai pese.

MARIA

Ai întors-o bine, cu-o vorbă de-mprumut.

BUFONUL

De unde, de-mprumut, coană Mary?

MARIA

Din război, așa cum spun soldații cînd le e frică, și tu o amesteci în bufoneriile tale.

BUFONUL

Atunci dumnezeu să-i dea minte cui nu are. Iar nebunilor să le umple prăvălia cu glume.

MARIA

Din două una: ori te dă afară, ori te spînzură, dar de scăpat, tot nu scapi tu nescărmănat.

BUFONUL

Dacă mă dă afară, nu ies rău, că afară-i vară; iar dacă mă spînzură, scap de grija însurătorii, deci tot bine ies.

MARIA

Ei, ce-ai de zis?

BUFONUL

Că mă țin curelele pentru ambele cazuri.

MARIA

Așa de bine au să te țină, că ai să-ți pierzi nădragii.

BUFONUL

Și-așa e bine, cînd ai cu cine. Hai, tu ia-o din loc, că te-așteaptă sir Toby să-i dai să muște din fructul oprit.

MARIA

Gata, ticălosule, facem pace. Să nu suflă o vorbă cuiva despre asta! Uite că vine și doamna. Încearcă s-o-ndupleci cum te-ajută capul mai bine.

(Iese.)

BUFONUL

O, duhule sfînt, dacă nu ești prea supărat pe mine, inspiră-mă să fac o boroboacă cu duh. Vorba lui Quinapalus: decît un nebun care face pe deșteptul, mai bine un deștept care face pe nebunul. Trăsnește-mă cu duhul tău, să fiu cel mai trăsnit dintre nebuni.

(Intră Olivia și Malvolio.)

Dumnezeu să te binecuvînteze, domniță.

OLIVIA

Alungați nebunul de-aici.

Găsim în Shakespeare următoarea opinie despre nebuni (în Noaptea regilor).

“A face meseria de nebun necesită un fel de înțelepciune. Trebuie remarcată dispoziția deosebită a celor ce îndeplinesc acest rol, calitatea acestor oameni, adaptarea lor la circumstanțe, perceperea cu nuanțe a tot ce le trece prin fața ochilor. E o meserie la fel de dificilă ca cea a înțeleptului. Căci nebunia practică înțelept are prețul ei. Pe când înțelepciunea ce cade în nebunie duce la abdicarea spiritului”.

Să nu uităm cuvintele lui Shakespeare și să încercăm să practicăm nebunia cu înțelepciune.

Psihiatria e o profesie medicala frumoasa, ce ne
deschide larg spre cultura, apoi spre
antropologie.

VA MULTUMESC!