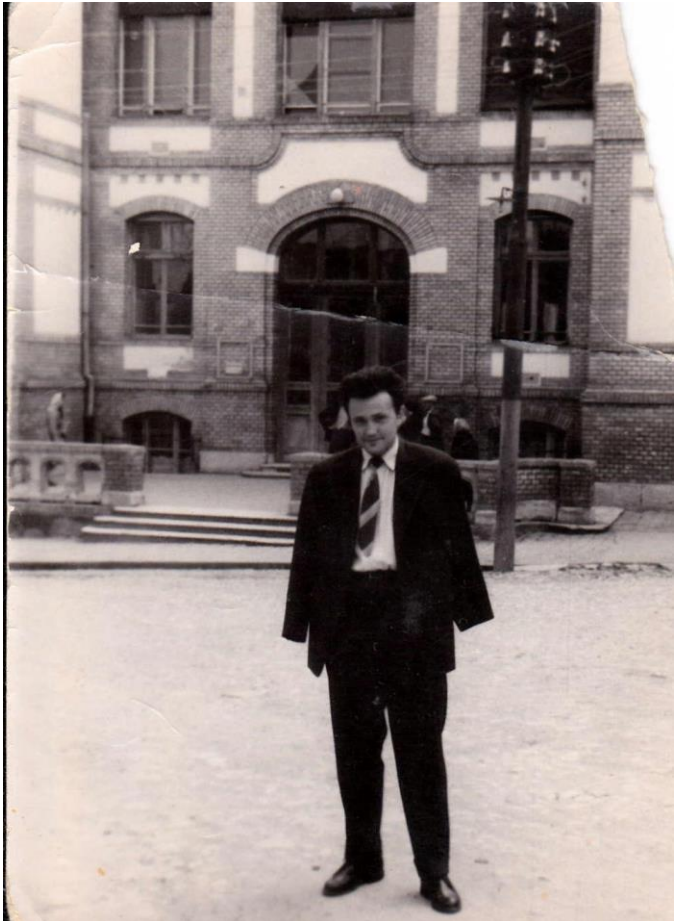


PARANOIDIA ÎN VREMEA POSTMODERNITĂȚII

Lăzărescu Mircea

Clinica Psihiatrică Timișoara

- Cine a asistat și observat în ultimii 60 de ani manifestările pacienților internați în instituțiile psihiatrice, constată modificări ce ridică probleme de interpretare.
- Ce diferențe apar între cazuistica anilor 1958 – 2018?



(Între altele) în această perioadă aproape au dispărut:

- Conversia somatică hysterică și leșinul psihogen;
- Forma catatonă a schizofreniei.

Astfel de tulburări implicau major și vizibil corporalitatea.

În plus, ele sunt înscrise în dimensiunea psihobiologică a omului.



Încă din 1920 psihiatrul Kretschmer din Tübingen a comparat leșinul hysteric cu reflexul de mimare a morții din biologie (Totstelreflex).

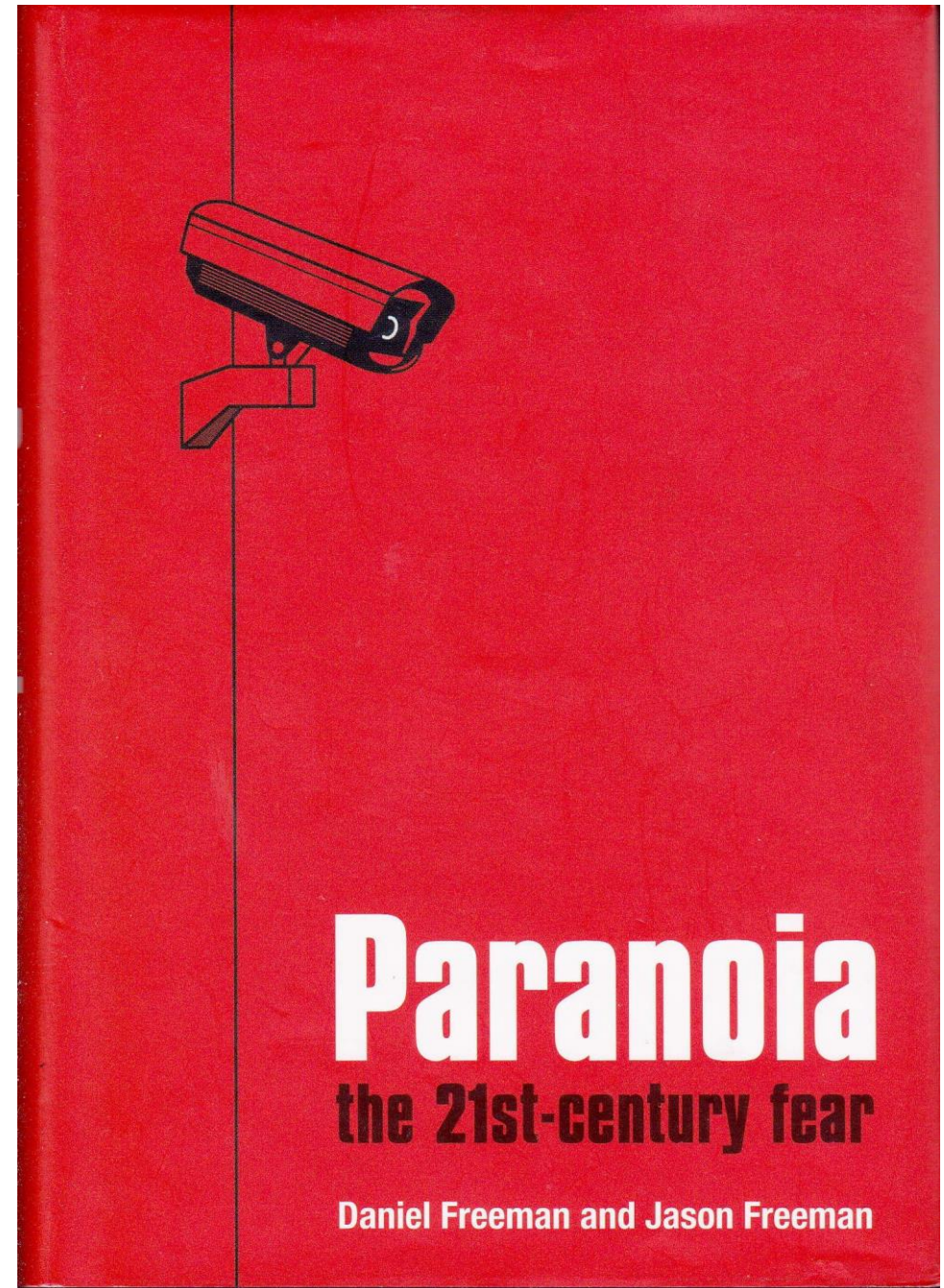
Tema a fost reluată după ce în sec.XX s-a dezvoltat etologia, iar în ultimii ani psihopatologia evoluționistă; ea comporta mai multe aspecte:

- Sumisiunea corporală se manifestă ca un reflex frecvent în confruntările intraspecifice, când cel învins se întinde nemișcat, expunându-și organele sexuale. Sumisiunea exprimată corporal inhibă agresivitatea.
- Privind mai adânc pe scara biologică, carnivorele nu mănâncă (cu mici excepții) animale moarte; încă un motiv ca Totstelreflex să aibe valoare de supraviețuire;
- Sumisiunea prin dominație și fascinație (hipnoza) se petrec frecvent și în psihosociologia umană. Caracteristica de sumisiune bioantropologică a catatoniei se exprimă explicit prin activarea neuronilor oglindă, ca ecopraxie, ecomimie, ecolalie.

- Oare de ce astfel de sindroame psihopatologice precum leșinul hysteric și catatonica, adânc înrădăcinate în psihobiologie – și în consecință având o pronunțată expresivitate corporală – s-au stins într-o jumătate de veac, fără nici o medicație specifică?
 - O explicație posibilă poate fi, printre altele, și aceea că noua lume postmodernă acordă o mică importanță expresivității corporale nemijlocite....
- ...căci, în ultimele decenii, oamenii se uită tot mai puțin cu interes unii la alții, direct, situațional. Pentru interacțiuni și evaluări semnificative.

- Pornind de la acest exemplu, ne putem întreba dacă în perioada actuală de ascensiune a postmodernității, când relațiile interpersonale sunt tot mai mult mediate tehnic, nu se vor metamorfoza și alte sindroame clasice ale psihopatologiei?
- Vom lua ca temă analiza „paranoidiei” a cărei esență nu se manifestă prin expresivitate corporală, fiind vorba de un delir.
- Conform definiției lui Freeman (actuala autoritate în domeniu)

„delirul paranoid constă în convingerea anormală că alții au făcut sau sunt pe cale să facă ceva rău subiectului”



Ca în orice astfel de analiză e necesară la început puțină istorie. Pe scurt, aceasta ne arată că:

- Paranoia nu a fost circumscrisă ca boală separată din antichitate (la fel ca histeria, melancolia, mania);
 - Ea este definită la mijlocul secolului XIX ca delir sistematizat de persecuție;
 - Kraepelin integrează „psihozele paranoide” în demența precoce, devenită apoi schizofrenie pozitivă;
 - Sec.XX se concentrează pe paranoidia schizomorfa și pe tulburarea de personalitate paranoidă;
 - Paranoidia ajunge să fie abordată dimensional constatându-se o largă predispoziție în populația generală.

Paranoia și paranoidia în sec. XIX - XX:

- 1839, Eschirol : monomania raționantă: în paranoia delirul de persecuție e derivat pe calea raționamentului;
 - 1845, Grissinger : paranoia e o nebunie parțială;
 - 1852, Lasèque : paranoia e un delir de persecuție;
 - 1863, Kahlbaum : în paranoia personalitatea nu e deteriorată;
 - 1886, Magnan: paranoia e un delir cronic cu evoluție sistematizată;
- KRAEPELIN – schizofrenie paranoidă
- 1909, Serieux & Capgras: delirul de interpretare (nehalucinator, idei de referință)
 - 1909, Gaupp: paranoia reactivă
 - 1910, Jaspers : gelozia patologică prevalențială
 - 1918, Kretschmer: delirul senzitiv de relație, ca Persönlichkeitreaktion
 - Tulburarea de personalitate paranoidă

Paranoia în **Tratatul de psihiatrie** a lui Kraepelin

Ediția IV-a (1893):

- Paranoia – delir sistematizat cu menținerea personalității;
- Demența paranoidă, cu deteriorarea rapidă a psihismului

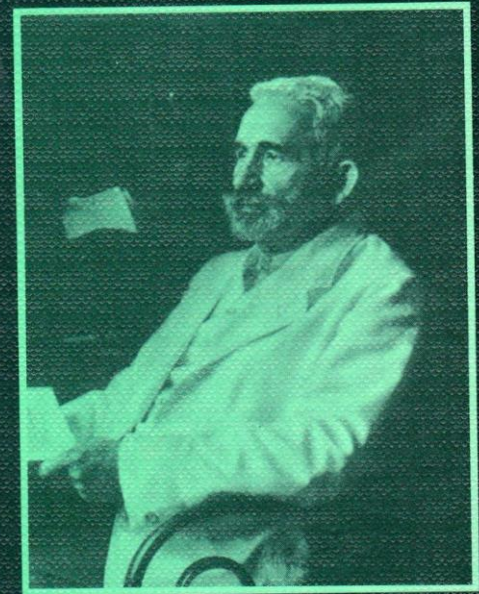
Ediția VI-a (1899) – cele două psihoze endogene centrale

1. Demența precoce (schizofrenia) include: hebefrenia și catatonie, descrise de Kahlbaum și delirul paranoid (schizofrenia paranoidă)
2. Boala maniaco depresivă

Ediția VIII (1909 – 1915):

- Boala maniaco – depresivă;
- Schizofrenia (ce include forma paranoidă);
- Paranoia, ca delir sistematizat;
- Parafrenia și paranoia senilă.

Emil Kraepelin Memoirs



Springer-Verlag

(Excurs despre schizofrenia lui Bleuler)

- Tulburarea primară este autismul dezorganizat. Simptomatologia delirant halucinatorie, inclusiv paranoidă e secundară și presupune mecanisme psihogene, inclusiv freudiene. Forma clinică hebefrenă și simplă are preeminență asupra celei paranoide
- În ultimul deceniu psihopatologia fenomenologică reia, pe urmele lui Minkowski, ideea autismului ca tulburare centrală în schizofrenie, prin deficiența sinelui (Sass, Parnas, Raballo).

Paranoia și paranoidia în sec.XXI

DSM- III (1980) – DSM-5 (2013)

- Paranoia ca delir sistematizat e foarte rară
- Tulburarea de personalitate paranoidă
- Schizofrenie e constituită din
 - Simptome pozitive, predominant paranoide
 - Simptome negative
- Autismul e o tulburare dezvoltamentală necorelată cu schizofrenie

2006, Munro : Delusional disorders. Paranoia clasică e rară;

2008, Freeman: Persecutory delusion, perspectivă dimensională

- Paranoidia schizomorfă se diferențiază de paranoia clasică prin alunecarea într-o lume fictivă și proeminența simptomelor de supraveghere.

**Ce rău suferă pacientul?
(=scenariul persecuției)**

**Cine îi face rău?
(=atribuire)**

**Supravegherea
(și referința/centralitatea)**

Prejudiciu material, moral, jignire, persecuție socială, privare de libertate, schingiuire, leziuni fizice, otrăvire, omorâre

Rude, vecini, colegi, șefi (complot), instituții, organizații, personaje istorice, supranaturale, spirite, extraterestri

Trăiri senzitiv relaționale
Urmărire, supravegherea intimității cu aparate, iluzia Fregoli
Transparență, controlul gândirii, voinței, pasivitate somatică (SPR-Schneider)

„salience” - percepția unor detalii decontextualizate și hipersemnificate cu sentimente referențiale și de centralitate, desorganizare semantică
-desordine și desorganizare ideoverbală și comportamentală

Cu cât ne îndepărtăm de paranoia clasică spre paranoia schizomorfă

- cresc caracteristicile narativ fantastice
- persecutorii se exprimă prin organizații, entități abstracte, supranaturale, în interiorul unei lumi ficțive
- Intimitatea ajunge să fie control xenopatic, până la a invadea subiectivitatea (în SPR Schneider)

Dacă un răspuns posibil pentru întrebarea: de ce paranoia nu a fost circumscrisă clar din antichitate la fel ca hysteria și mania?

s-ar putea referi și la implicațiile psihobiologice și la mai redusă expresivitate corporală;

accentul pus pe supravegherea intimității presupune o mai detaliată analiză a caracteristicilor comunicării interpersonal sociale, specifice socio-culturii modernității

Filosoful francez Foucault analizează (în A supraveghea și a pedepsi) cum după Renaștere, în Europa Epocii Rațiunii, s-a realizat un sistem ierarhizat de plasare sub control și dirijare a cetățeanului de către diverse instituții și de către Stat

În acest context a luat naștere și închisoarea modernă.

În școli, armată, mănăstiri, spitale, locuri de muncă, administrație etc., toți cetățenii sunt luați într-o evidență strictă, uniformizați și subordonați unui control ierarhic, manipulativ. Spontaneitatea relațiilor directe e acum mediată în spațiul public, de reglementări și de instanțe instituționale suprapersonale, ce controlează și manipulează.

Foucault compară situația acestui cetățean european ce tinde să devină o marionetă, cu cineva plasat în Panopticon-ul imaginat de Bentham:

„O cameră cu pereți de sticlă, în care stând, subiectul poate fi văzut continuu de oricine”.

Michel
Foucault

A supraveghea
și a pedepsi

NAȘTEREA ÎNCHISORII

HUMANITAS

În această perioadă a sec.XVII – XIX se înmulțesc și „Societățile (mai mult sau mai puțin) oculte ca Masoneria, Rosecrucienii, Mafia, Carbonarii diverse structuri iezuite sau secte religioase, despre care se crede că acționează din umbră pentru influențarea cetățenilor.

Sistemul ierarhizat de evidență și supraveghere a cetățeanului dezvoltat în Europa Rațiunii, a stat și la baza variantelor caricatural nocive de control și manipulare a persoanelor din statele totalitare ale sec.XX. El rămâne prezent, într-o formă subtilă, și în democrațiile actuale, nuanțându-se odată cu progresele tehnologiei.

Această nouă structură socială în care e inclusă persoana, diferă evident de cea a antichității.

În consecință, și convingerea delirantă de persecuție ia în sec. XIX forma delirului sistematizat paranoid; iar în sec XX cea a paranoidei schizomorfe.

Sistemul de control suprapersonal ce se instituie în timpul modernității, cuprinde nu doar supravegherea ci și manipularea.

Culianu a analizat (în Eros și magie în Renaștere) cum tradiționala magie – în sensul acțiunii la distanță asupra stărilor altor persoane – a căpătat în doctrina lui Giordano Bruno o formulare cvasiștiințifică, privitoare la manipularea la distanță a colectivităților printr-un „operator afectiv” special.

Lăsând la o parte acțiunile realizate de propaganda _ iezuită inițial, apoi de politică, comunistă etc. – filosoful român atrage atenția că mijloacele mass media actuale acționează tocmai în această direcție, a tendinței de manipulare a cetățenilor.

IOAN PETRU CULIANU EROS și MAGIE în Renaștere

1484



NEMIRA

Culianu scrie:

„Magicianul se ocupă astăzi de relații publice, de propagandă, de prospectarea pieței, de anchete sociologice, de publicitate, informație, contrainformație, dez-informație, de cenzură, de operațiuni de spionaj și chiar de criptografie.

Pe nedrept istoricii au tras concluzia dispariției magiei odată cu apariția „științei cantitative”. Dimpotrivă, nimic nu a înlocuit magia pe terenul care-i era propriu, acela al relațiilor intersubiective”.

Dar, originile paranoidiei umane sunt mult mai adânci decât ceea ce a fost modelat de ultimele veacuri ale modernității occidentale.

În urmă cu 3000 ani, Regele David din Ierusalim se simțea la un moment dat înconjurat de dușmani care voiau să-i facă rău; și atunci, el se roagă, pentru ajutor, Dumnezeu să, în Psalmi, precum:

(Psalm 3): ***”Doamne, cât s-au înmulțit cei ce mă necăjesc. Mulți se scoală împotriva mea,***

Cu glasul meu către Dumnezeu am strigat și m-a auzit din muntele cel sfânt al său,

Nu mă voi mai teme de mii de popoare , care în preajma mea mă împresoară.”

Dumnezeul atotputernic al iudeilor (și apoi al creștinilor) este însă și atotvăzător. El îl vede pe Cain care, după crimă, încearcă să se ascundă la est de Eden.

Când, la îndemnul lui Iisus, creștinii au început să se roage în intimitatea camerei și a sufletului lor – și nu numai în Biserică – El putea să-i audă și să le asculte ruga...iar în momente de restriște și cumpănă, să-i sfătuiască, să-i îndrume, să le îndrepte pașii.

Astfel, cunoașterea intimității subiective, care de obicei e accesibilă doar persoanelor apropiate – mamei, iubitei – ajunge să fie transparentă și pentru Ființa Supremă.

Către sfârșitul sec.XX s-a coagulat progresiv ideea că stările psihopatologice derivă din trăiri adaptative normale – ca anxietatea, depresia, gelozia, suspiciunea – ce se desprind însă din context, ajung să se manifeste autonom și rigid, în afara împrejurărilor firești și comprehensibile,

Trecând în prim plan ele monopolizează psihismul deficitar al persoanei, conducând la trăiri și comportamente dezadaptative.

Este deci normal și adaptativ să fii suspicios atunci când alții conspiră împotriva ta,....și să te simți persecutat și supravegheat atunci când persoana ce reprezintă instanța instituțională se poartă astfel cu tine.

Anormal e doar când sentimentul de suspiciune și supraveghere apare fără motiv....se derulează cu personaje (mai mult sau mai puțin) fictive....și se impune rigid, fiind necorectabil și conducând la comportament dezadaptativ.

Interpretarea menționată mai sus a fost mult timp greu de aplicat unor **simptome ca cele de transparență și influență psihică**, constatate tot mai frecvent la schizofrenii din sec.XX: - gândurile le apar supravegheate, introduse din afară, cunoscute, vorbirea și comportamentul propriu dirijat xenopatic etc.

O analiză mai profundă a acestor SPR Schneider trimite însă spre două condiții firești:

- **Influențe ale divinității și ființelor supranaturale;**
- **Influența persoanelor de atașament și relaționare intimă.**

În viața cotidiană, noi, oamenii normali, nu medităm analitic și nu sesizăm xenopatia unor astfel de trăiri.

Schizofrenii depersonalizați și transpersonalizați pot resimți însă în direct astfel de fenomene, ce apar străni în atmosfera culturală a sec.XX

- O tânără schizo maniacală relatează: ***„mă simțeam puternică și fericită, oate gândurile din trecut îmi veneau în minte...gândurile fugeau...mi le aducea cineva înapoiu...mi le planta în minte...era protecția Domnului Dumnezeu care printr-un mesager, probabil un înger, le pune în mine.....nu erau gândurile mele, mintea mea nu le putea aduce așa rapid....vocea îngerului o auzeam în cap....Domnul îmi știa toate gândurile căci El știe pe toate, oamenii știu doar o parte.”***
- Altă pacientă: ***„îl are pe Dumnezeu în ea și acesta vorbește prin gura ei....gândurile îi sunt citite de Fecioara Maria....are gânduri ce nu sunt ale ei, probabil de la Duhul Sfânt....Dumnezeu mă îndrumă ce să fac....îmi spune să nu mai mănânc, să nu mai beau...”***

Alți pacienți se pot simți posedati de satana, care din interiorul corpului lor le cunoaște, controlează și dirijează gândurile și acțiunile. Se pot înregistra afirmații ca:

- ***Diavolul e în mine și din interior îmi dirijează gândurile... când am înjurat, nu eu am făcut-o, ci diavolul cu vocea mea;***
- ***Diavolul, din interior, mă îndeamnă să-mi lovesc copilul și să-mi omor soția.....mă lupt cât pot cu gândurile diavolului;***
- ***Pacientul se simte posedat de trei diavoli care-l îndeamnă să-și lovească fratele, le aude și vocea.....dar Dumnezeu îl oprește;***
- ***Duhurile rele au intrat în corp și îl mișcă ca pe un automat;***
- ***Pacientul se simte posedat de un duh care-l îndeamnă să se sinucidă.”***

Credinta ca Dumnezeu poate controla si impune gandurile intime ale oamenilor se mentine si in prezent, la fel ca in urma cu mii de ani. Dar credinciosul obisnuit traieste acest sentiment la periferia constintei sale, ca ceva implicit. Deficitul psihozei il poate face sa se simta explicit posedat de Dumnezeu sau de diavol; iar transparența și influența psihică să le fie atribuită expres acestora.

In afara raportarii la fenomenele supranaturale mai exista insa o sursa normala a traierilor de transparența/influenta.

Relația de atașament poate constitui și ea un fundal, pentru cunoașterea normală a intimității de către o altă persoană, care de data aceasta se adâncește profund în filogenie.



- Omul este un mamifer cu transmitere genetică de tip K – copii puțini cu investiție parentală mare – la care se petrece o pronunțată naștere prematură (datorită poziției bipede a mamei și encefalului crescut).
- Ca o consecință, creierul copilului uman se maturează în mare măsură extrauterin, în condițiile maternajului și educației familiale.
- Încă din cursul primului an, sugarul își conjugă privirea cu cea a mamei, fapt ce favorizează instalarea relației de atașat, ce se constituie între 8 luni – 3 ani.
- Pe parcursul acesteia, imagoul matern este introjectat în psihismul (pe cale de formare) a copilului, în calitate de matrice constitutivă; și astfel, mama se instalează de la început în sufletul copilului.

- Deoarece mama e efectiv prezentă – reprezentată – în interiorul psihismului copilului (fiind resimțită ca prezentă și atun când fizic nu se află de față) nu e dificil de înțeles sentimentul copilului că „mama poate cunoaște mereu gândurile și intențiile sale”....și ca”ii poate sugera acțiuni doar din priviri...căci, copilul face ceea ce știe că vrea mama”...
 - Transparența și influența psihismului copilului în raport cu psihismul mamei nu e resimțita însă ca o intruziune xenopatică.
 - Pe acest fundal, după 3 ani se dezvoltă capacitatea de mentalizare (Theory of Mind) prin care copilul poate intui (ghici) gândurile (intențiile, opiniile) unui străin pe care-l percepe situațional....
- ...simțind pre-conștient că, prin reciprocitate, și alții (deci străinii) îi pot cunoaște gândurile.

Deci,oamenii normali își ghicesc și își cunosc în permanența gândurile unii altora, fenomenul fiind adaptativ .

....căci doar astfel se pot alege partenerii de colaborare și meține solidaritatea grupului.

Totuși, secretele personale pot fi, în normalitate, cunoscute doar de persoanele de atașament intim...și de Dumnezeu

...persoanele străine și instituțiile publice nu ar trebui să aibă acces la ele.

Psihosociologia de la sfârșitul modernității și începutul postmodernității pune însă în cumpănă această situație milenara.

- Dacă revenim acum la nucleul paranoidei – adică la convingerea anormală că alții vreau să facă ceva rău subiectului aceasta poate fi interpretată și ea evoluționist, ca des-implicare a unei trăiri anormale, cu ieșirea ei în prim plan și acapararea psihismului persoanei.
- Se cere însă acum subliniat un aspect, care până acum a fost doar expus: e vorba de un evoluționism antropologico-cultural.
- Paranoia nu e posibilă în biologie și nici la diversele specii de antropoizi până după revoluția cognitivă a lui homo sapiens de acum aproximativ 70.000 ani, ce a generat limbajul narativ. Doar acesta e capabil de a susține, nu doar mituri sacrale, ci și povești sau scenarii dramatice, în care subiectul se autoproiectează ca personaj persecutat sau încolțit de alții.

- **Anxietatea fobică e desigur un mecanism adaptativ moștenit de om din biologie, de la condiția de mamifer.**
- **Dar anxietatea fobică în raport cu alți oameni se impune, doar după ce omul a devenit e capabil de crimă, de omor intraspecific.**

- În lumea animală, de la pești la mamifere și maimuțe antropoide, confruntarea intraspecifică se încheie cu sumisiunea celui învins; situație care la om se poate exprima în psihopatologia catatoniei și în leșinul hysteric (ca Totstelreflex).
- Omul cultural are însă crima înscrisă în structura sa psihoantropologică.
- Mitologia Bibliei iudeo-creștine plasează crima ca primul gest semnificativ al omului alungat din Rai.
- Cetatea Romei e fondată prin omorul lui Romulus împotriva fratelui său Remus.
- Chiar și în sec.XX, Freud intuiește condiția intenției criminale în primordiile inconștientului, la psihismul pe care de constituire a copilului.

Dincolo de latența crimei, suspiciunea paranoidă poate fi considerată adaptativă, în cadrul concurenței pentru statute și roluri sociale mai înalte, care aduc cu ele posesiune și stimă de sine.

Pentru omul din diverse civilizații, atacarea averii sale, a poziției sociale și a onoarei sale, sunt agresiuni la fel de importante ca atacul asupra corporalității și sănătății.

Psihopatologia evoluționistă are sens dacă se concentrează asupra specificului omului cultural, a evoluției istoriale a lui homo sapiens, care în urmă cu 10.000 de ani s-a așezat în localități cultivând pământul, invocând zeii și supunându-se reprezentantului acestora pe pământ.

La peste 5000 dupa descoperirea scrisului si banilor,omul individualist ce s-a dezvoltat după Renaștere a intrat apoi în sistemul concurențial al capitalismului, trăind într-o lume care chiar apreciază asertivitatea agresiunii.

Și el s-a adaptat.

Paranoidia schizofrenă, cu controlul intimității ce-i este specific,se proiecteaza pe fundalul acestei lungi istorii culturale.

Ce ne așteaptă?

Peste 60 ani de acum încolo, copiii celor acum prezenți, deveniți psihiatri, vor putea compara patologia paranoidă din epoca postmodernă cu documentele ce le lăsăm noi azi.

Dar ceea ce va trebui comparat va fi nu doar psihopatologia, ci și condiția psihismului normal al oamenilor de atunci, cu cel de acum.

Oare, în 2078 cum se va raporta zona intimă a secretului personal la zona pe care subiectul accepta să și-o expună public?

Oare vor mai exista secrete personale?

Oare va mai exista o zonă a existenței pe care persoana și-o păstrează pentru intimitate?

Oare oamenii vor mai considera anormal ca alții să le poată citi gândurile?

Cum se vor raporta oare subiecții din 2078 la proprietatea lor, ce ar putea fi agresată de către alții....

...dar la sănătatea lor...? la corporalitatea lor?....

Până la ce punct vor accepta, atunci, în 2079, subiecții că alții sau statul să le monitorizeze ființa, existența?

...de unde va începe agresiunea?

Și, încă, cum se vor raporta ei peste 60 ani la onoare?

...la nevoia de a fi respectat

Cum se vor respecta ei însasi pe sine?

Ce sens vor da rușinii.....

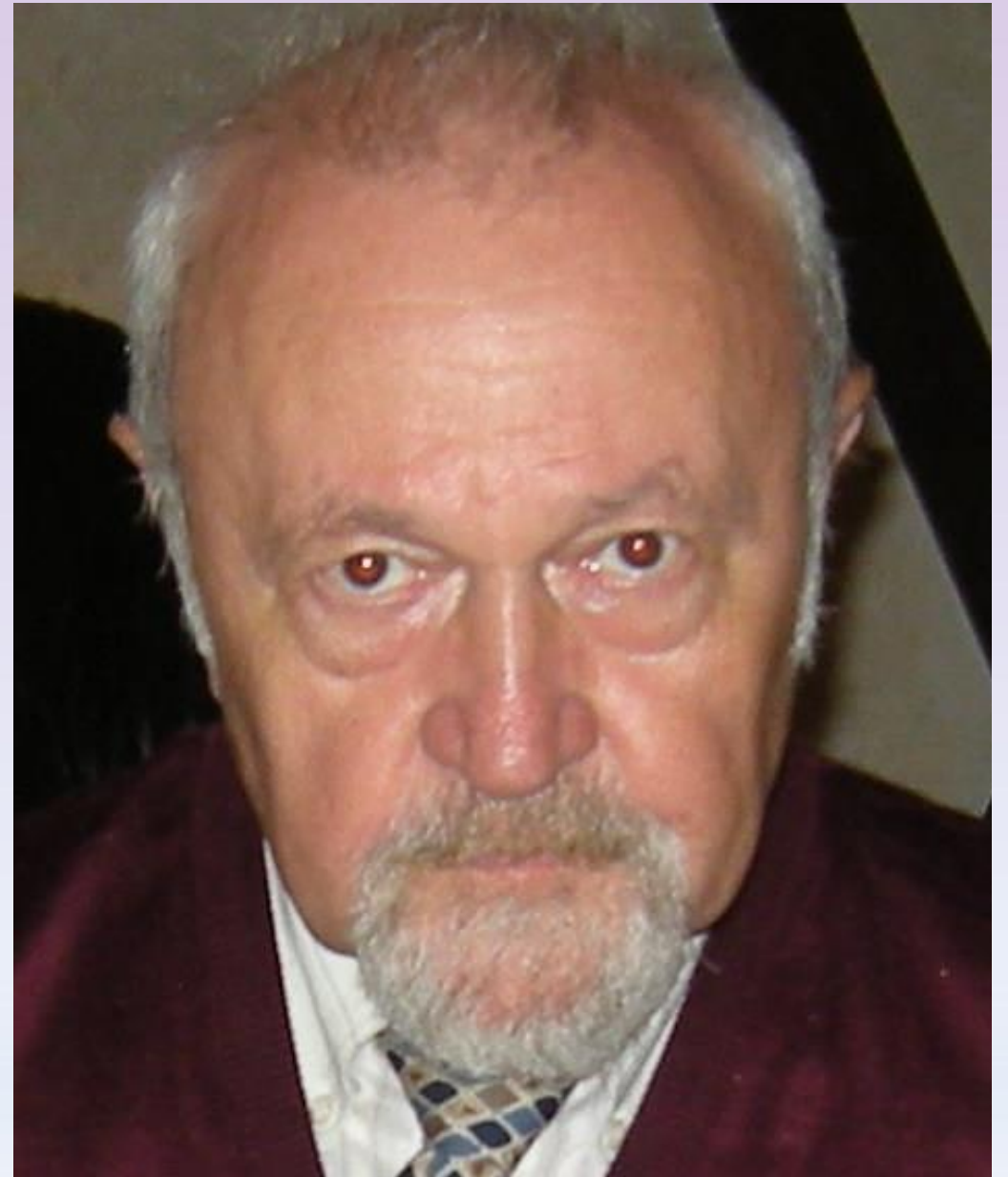
Psihopatologia paranoidă se corelează cu astfel de probleme.

Un psihiatru care în prezent are experiența a 60 ani de clinică psihiatrică, poate afirma că tablourile psihopatologice se schimbă nu doar în urma tratamentelor aplicate.

Căci, se schimbă treptat, și într-o direcție pe care nu suntem siguri că o putem controla, chiar felul de a fi a omului considerat normal.

Și, poate, treptat, relația, în prezent încă evidentă, dintre normalitatea și anormalitatea psihică.

Urăm numai bine celor din viitor!



Vă mulțumesc!